

**Veendu,
et on
ohutu!**

**Ületa
sõidutee siis,
kui auto on
möödunud!**

**JALGRATTURI
meelespea**

Sissejuhatus

Jalgratas sõiduvahendina on muutumas üha tavapärasemaks ja igapäevaliikluses kohtab jalgrattaid sagedamini kui kunagi varem. Rohkem kui kunagi varem on päevakorral ka jalgratturite liiklusohutus.

Et sõita oleks ohutu, peab jalgrattur täitma liiklusreegleid, tundma ära ohuolukorrad ning neis õigesti käituma. Järgnevalt on kokku võetud jalgratturile kõige olulisem.

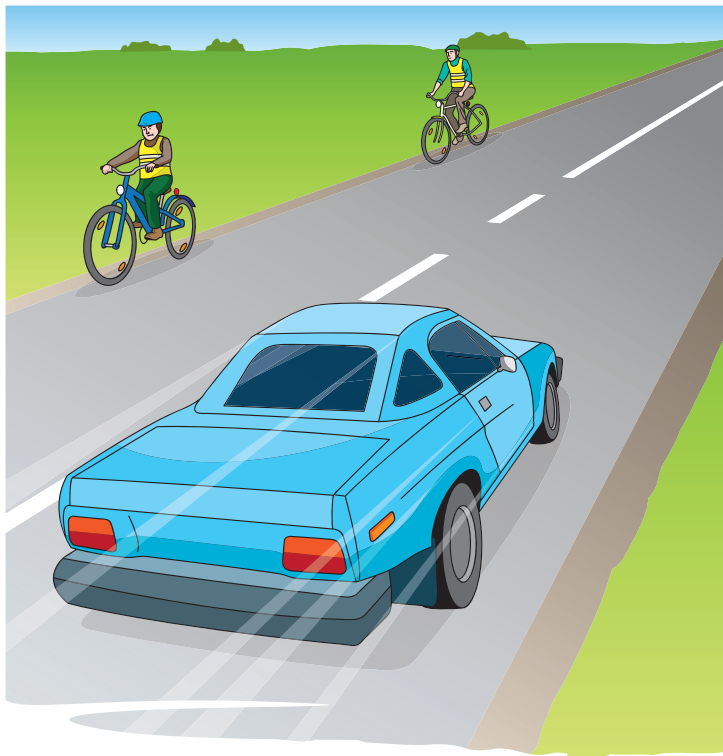
Vihiku esimeses osas on jooniste abil kirjeldatud 8 erinevat, liiklusõnnetuste toimumiskohana sagedasti esinevat liiklusolukorda koos nende juurde lisatud nõuannetega, mis on jalgratturile abiks nii ohutu käitumisviisi valikul kui ka liikluses enda parema märgatavuse tagamisel.

Vihiku lõppu on koondatud jalgratturi jaoks olulised liiklusreeglid, koos viidetega vastavatele paragrahvidele liiklusseaduses. Lisatud on soovitused erinevate jalgrattalukkude kasutamiseks ning olulised telefoninumbrid, mida vaja võib minna.

Ohutut liiklemist!

Sisukord:

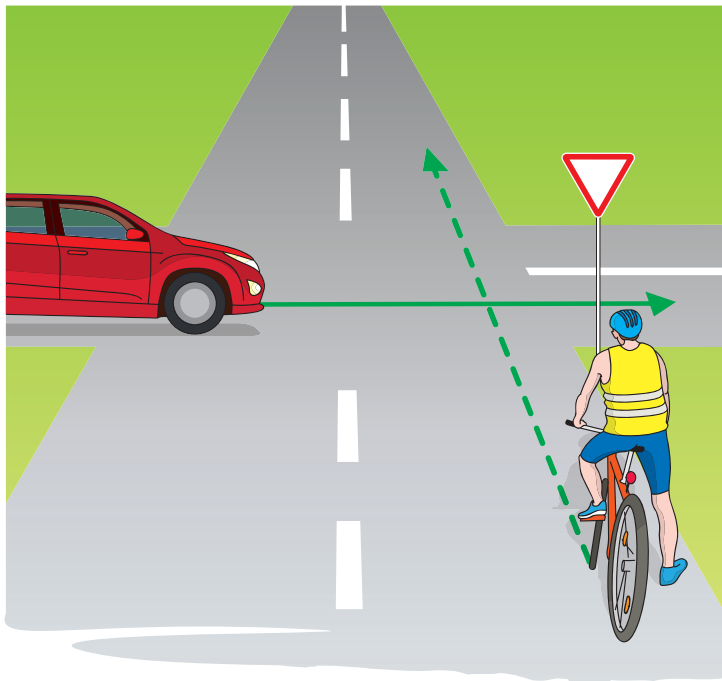
| | |
|------------------------------------------------------------------|----------|
| ■ Jalgratturi paiknemine maanteel | lk 4 |
| ■ Jalgratturi käitumine ristmikul | lk 5 |
| ■ Vasakpöörde sooritamine | lk 6 |
| ■ Tee andmine jalgratta- ja jalgteel lõikumisel sõiduteega | lk 7 |
| ■ Sõidutee ületamine reguleerimata ülekäigurajal | lk 8 |
| ■ Sõidutee ületamine keerulistes liiklusoludes | lk 9 |
| ■ Jalakäijast möödumine | lk 10 |
| ■ Jalgratta ja jalgratturi ohutusvarustus | lk 11 |
| ■ Jalgratturi liiklusreeglid (viidetega liiklusseadusele) | lk 12-17 |
| ■ Ratas lukkul (ülevaade rattalukkudest) | lk 18 |
| ■ Olulised telefoninumbrid | lk 19 |



Jalgratturi paiknemine maanteel

Sõiduteel otse sõites hoidu tee paremasse äärde. Mitmekesi teel olles sõitke ohutut pikivahet hoides reas üksteise järel, mitte kõrvuti. Eessõitva ratturiga hoia vähemalt kolme jalgratta pikkust vahet.

Sõidutrajektoori muutes, näiteks sinu sõidusuunal olevast august, veelombist või muust takistusest ümber põigates ole ettevaatlik, arvestades tagant lähenevate sõidukitega.

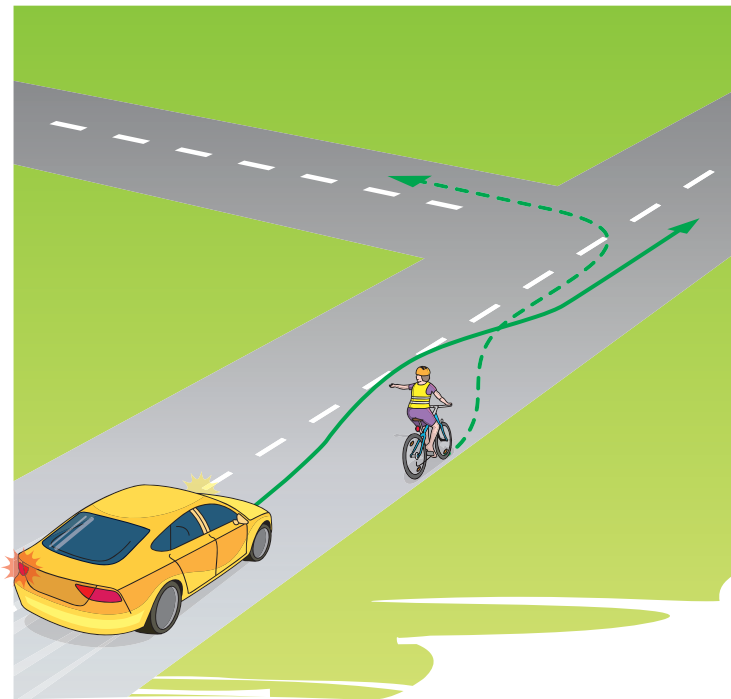


Jalgratturi käitumine ristmikul

Täida fooride ja liiklusmärkide nõudeid. Ristmikul anna teed peateel sõitvale juhile. Sõites ise peateel, veendu enne ristmiku ületamist, et kõrvalteelt lähenev juht sinule teed annab.

Ristmikule lähenedes hoidu sõitmast sõidutee ääre ja paremale pöörat ootava auto vahele, sest autojuht ei pruugi sind märgata.

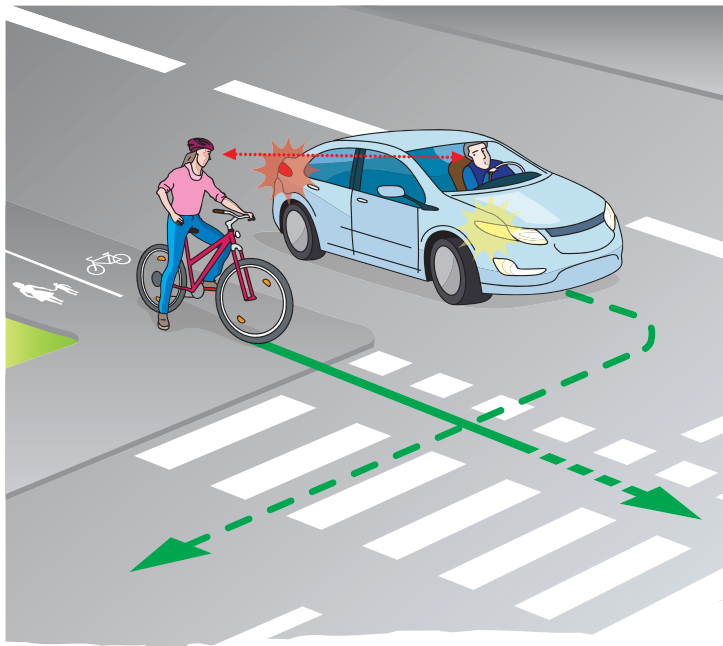
Soovides ristmikul sõita otse, paikne sõidutee paremast äärest pisut kaugemal, et paremale pööravad juhid ei hakkaks vahetult enne ristmiku sinust vasakult poolt mööduma.



Vasakpöörde sooritamine

Enne vasakule või tagasi pööramist anna teed eest lähenevatele ja sinust möödasõidul olevatele juhtidele. Üle vasaku öla tagasi vaadates ja peale käega märguandmist alusta pööret alles siis, kui oled kindel, et ohtu ei ole. Ole eriti tähelepanelik tagant lähenevate sõidukite suhtes!

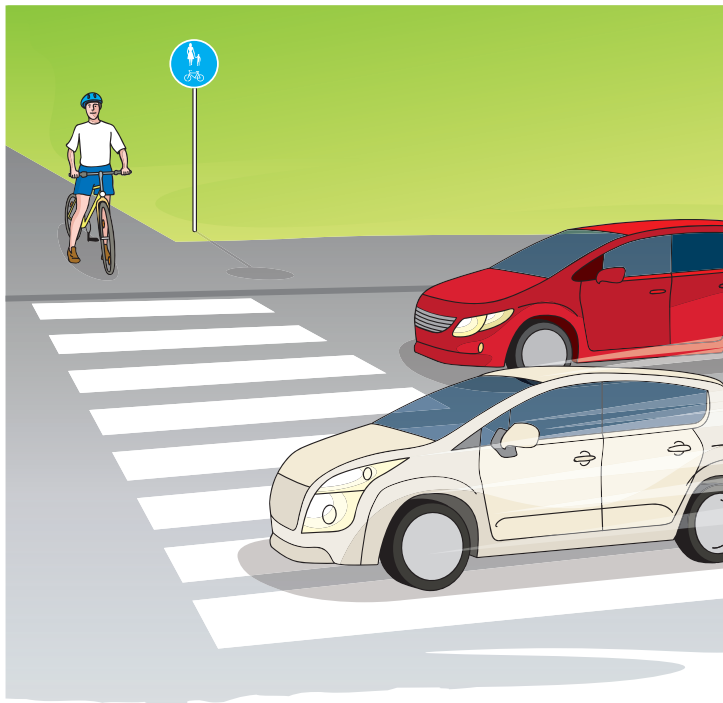
Kui tunned, et vasakpöörde on keeruline või ohtlik, peatu tee paremas ääres, tule rattalt maha ja ületa ristmik jalakäijana. Seejärel jätku sõitu soovitud suunas.



Tee andmine jalgratta- ja jalgteelõikumisel sõiduteega

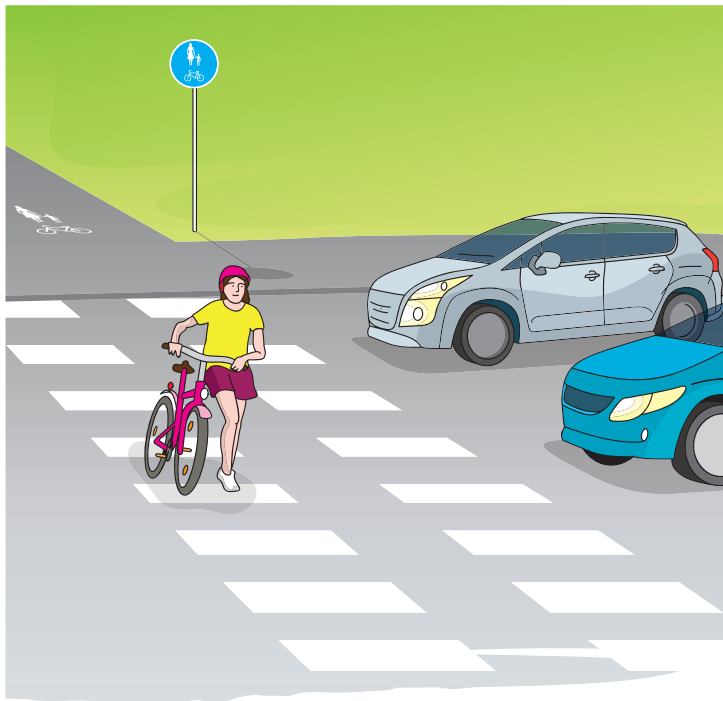
Sõidutee ületuskohale lähenedes vähenda kiirust. Sõida jalakäija tavakiirusega (3-7km/h), et jõuaksid liiklusolukorda hinnata ning et ka läheneva auto juht sind õigeaegselt märkaks. Enne sõidutee ületamist veendu, et ohtu ei ole, vajaduse korral peatu. Loo autojuhiga silmside, et teineteise tegevuses kindel olla ka siis, kui sul on sõidutee ületamisel eesõigus.

- Autojuht peab pööret lõpetades andma teed otse liikuvale jalgratturile.
- Jalgrattur peab andma teed ristmikule lähenevale ja ristmikku otse ületavale juhile, kui teeandmise kohustus ei ole liiklusmärgiga reguleeritud teisiti.



Sõidutee ületamine reguleerimata ülekäigurajal

Sõidutee ületamiseks reguleerimata ülekäigurajal arvesta, et jalgrattalt maha tulemata pole sul ülekäigurajale otse lähenevate juhtide suhtes eesõigust (jalgratturile peab andma teed vaid pööret lõpetava sõiduki juht, nagu on näidatud eelmisel joonisel). Seepärast peatu ning ületa sõidutee alles siis, kui autod on möödunud. Kui mõni sõidukijuht viisakusest sulle teed annab, siis ole ettevaatlik, sest naaberrajal sõitva auto juht ei oska seda ette aimata. Ohutuse mõttes on õigem rattalt maha tulla ja ületada sõidutee jalakäijana.



Sõidutee ületamine keerulistes liiklusoludes

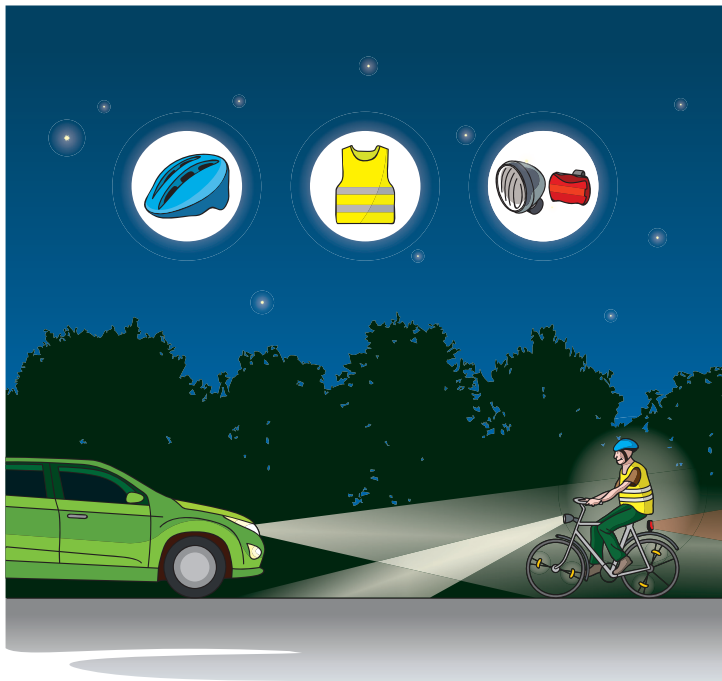
Ületa sõidutee ratast käekõrval lükates jalakäijana, kui liiklus on tihe või liiklusolukord on keeruline (näiteks tuleb ületada mitu samasuunalist sõidurada korraga). See on ohutum ning tiheda liikluse korral ka lihtsam viis üle tee minna, kuna juhil on kohustus anda teed ülekäigurajal sõiduteed ületavale jalakäijale. Ka jalakäijana teed ületades peatu enne sõiduteele astumist ning veendu, et tee ületamine on ohutu.



Jalakäijast möödumine

Jalakäija vahetus läheduses sõida jalakäija kiirusega – näiteks jalgratta- ja jalgteel liigeldes, kui oled järgi jõudnud ees liikuvale jalakäijale, kuid temast ohutu möödumine pole kitsaste liiklusolude tõttu koheselt võimalik. Et jalakäijat mitte ohustada, kohanda sõidukiirus jalakäija liikumiskiirusega sobivaks, vajadusel anna enda lähenemisest signaal-kella helistades märku ning kui ruumi on piisavalt, möödu jalakäijast ca 0,5-1 meetrist külgvahet hoides.

Jalakäija suhtes tuleb eriti tähelepanelik olla jalgratta- ja jalgteel, õuealal ja kõnniteel sõites ning ülekäigurajal ja ülekäigukohal sõiduteed ületades.



Jalgratta ja jalgratturi ohutusvarustus

Jalgrattal peab olema korras pidur, ratta mõlemal küljel helkurid. Samuti on vajalik signaalkell, millega teistele liiklejatele enda lähenemisest vajadusel märku anda. Pimedas või halva nähtavuse korral sõites peab jalgrattal põlema ees valge ja taga punane tuli.

Pea kaitseks kannu kiivrit (alla 16-aastastel lastel on rattaga sõites kiivri kandmine kohustuslik). Soovitav on kanda ka eredavärvilist helkurmaterjaliga varustatud riietust või ohutusvesti, mis aitab autojuhil sind paremini märgata nii pimedas kui ka päeval ajal sõites.



Jalgratturi liiklusreeglid

Jalgratturi liiklusreeglid

Jalgrattur osaleb liikluses sõidukijuhina. Sõidukijuhina peab jalgrattur juhinema nii jalgratturile kui ka teistele sõidukijuhtidele kehtivatest liiklusreeglitest. Liiklusseadusele tuginedes on välja toodud ja teemade kaupa rühmitatud jalgratturile olulised reeglid. (reegli juures sulgudes on viide liiklusseaduse vastavale paragrahvile).

Kus tohib jalgrattur sõita ja kuidas peab teel paiknema

- Jalgratas on vähemalt kahe rattaline sõiduk, mis liigub sellega sõitva inimese lihasejõul pedaalide või käsiväntade-hoobade abil. Jalgratas võib olla varustatud ka elektrimootoriga, mille maksimaalne võimsus ei ületa 0,25 kilovatti (LS § 2 p 14).
- Jalgrattaga liiklemiseks on ette nähtud jalgrattatee, jalgratta- ja jalgteel ning sõiduteel märgitud jalgrattarada (LS § 2 p 15-17). Samuti võib sõita õuealal, sõiduteel ning teepeenral (LS § 31 lg 2). Jalgrattaga võib sõita ka ühissõidukirajal ning ühesuunalisel teel vastassuunas, kui seda lubab vastav liiklusmärk (LS § 2 p 98), (Majandus- ja kommunikatsiooniministri määrus liiklusmärkide, teemärgiste ja fooride kohta).

- Kõnniteel tohib jalgrattaga sõita alla 13-aastane jalgrattur ja tema kuni kaks saatjat ning väikelast rattatoolis sõidutav jalgrattur. Samuti jalgrattur, kui sõiduteel sõitmine tee seisukorra tõttu on oluliselt raskendatud (LS § 32 lg 1 p 1).
- Sõiduteel peab jalgrattaga sõitma võimalikult selle parema ääre lähedal. Erandiks on vaid ümberpaiknemine vasak- või tagasipöörde sooritamiseks (LS § 31 lg 2). *Nõue tähendab ühtlasi seda, et jalgrattaga sõidetakse ühes reas üksteise järel. Nõue ei keela teel olevast takistusest ohutult kauguselt möödumist, ega sõidutee servast paiknemise kauguse valikul teetingimuste ja tee seisukorraga arvestamist, et jalgratturi ohutus oleks tagatud.*
- Jalgrattur peab vastavalt sõidukiirusele ning tee- ja ilmastikutingimustele hoidma sellist pikivahet, mis võimaldab tal vältida otsasõitu ees ootamatult pidurdanud või seisma jäänud sõidukile (LS § 46 lg 1). *Vaata ka joonist lk 4.*
- Sõitmisel peab hoidma ohutut külgvahet (LS § 46 lg 3). *Ohutu külgvahe jalakäijaga on vähemalt 0,5m ja mootorsõidukiga 1,5m. Ohutu külgvahe suurus sõltub sõidukiirusest.*
- Jalgrattur võib mööduda (st. ette jõuda oma sõidurajalt väljumata) seisvast või aeglaselt liikuvast sõidukist ka paremalt poolt, kui selleks on piisavalt ruumi ja selle sõiduki juht ei ole andnud märku parempöördeks (LS § 31 lg 8). *Jalgrattur peab olema seejuures kindel, et autojuht on teda märganud ning möödumine on ohutu.*
- Jalgratast käekõrval lükates peab liikuma sõidutee pärisuunalise ääre lähedal, võimaluse korral väljaspool sõiduteed (LS § 22 lg 5).

Tee andmine, sõiduraja vahetus ja pöörded

- Tee andmisel tuleb juhendada liikluskorraldusvahendite nõuetest ja reguleerija märguannetest (LS § 17 lg 1).
- Jalgrattur peab andma teed sõidukile, millel on sisse lülitatud sinine vilkur või sinine märgutuli koos erilise helisignaaliga või ilma, samuti teel töötavale sisselülitatud kollase vilkuriga sõidukile (LS § 17 lg 2).
- Ristmikule lähenedes peab jalgrattur olema tähelepanelik, arvestama liiklusoludega ning andma teed eesõigust omavale liiklejale (LS § 56 lg 1). *Vaata ka joonist lk 5.*

- Sõiduteede lõikumise kohal, kus sõidujärjekord ei ole määratud, peab jalgrattur andma teed paremalt lähenevale juhile (LS § 17 lg 5 p 5). *Nõuet teatakse ka paremakäereegli nime all.*
- Kui jalgrattur ei tea, kas ta sõidab peateel, sõidueesõigusega teel või kõrvalteel, peab ta tegutsema arvestusega, et asub kõrvalteel (LS § 57 lg 3).
- Enne pööret ja sõiduraja vahetust peab jalgrattur oma kavatsusest käega märku andma ning veenduma, et eest- ja tagantpoolt lähenevad sõidukid teda ei ohusta (LS § 39 lg 1). Pöörates vasakule või tagasi peab jalgrattur andma teed juhile, kes sõidab vastassuunast otse või paremale või on temast möödasõidul (LS § 17 lg 5 p 3). *Vaata ka joonist lk 6.*
- Pöörde lõpul peab andma teed jalakäijale, kes ületab sõiduteed, millele jalgrattur pöörab (LS § 17 lg 5 p 2).

Sõidutee ületamine jalgratta- ja jalgteel sõiduteega lõikumise kohal

- Sõiduteega lõikumise kohale mööda jalgratta- ja jalgteed ning jalgrattateed lähenev jalgrattur peab vähendama kiirust. Jalgrattur peab sõidutee ületama jalakäija tavakiirusega (LS § 31 lg 9). *Jalakäija tavakiirus on orienteeruvalt 3-7 km/h.*
- Jalgratta- ja jalgteel, jalgrattateel ja kõnniteel sõites peab jalgrattur andma teed ristmikule lähenevale ja ristmikku otseületavale juhile, kui teeandmise kohustus pole liikluskorraldusvahenditega seatud teisiti. Sõiduteel liiklev juht peab jalgratturile andma teed juhul, kui jalgrattur ületab sõiduteed, millele sõidukijuht pöörab (LS § 17 lg 5 p 2). *Vaata ka joonist lk 7.*
- Omaette jalgrattateel ning jalgratta- ja jalgteel sõiduteega lõikumise kohal, välja arvatud parkla, õueala, puhkekoha ja teega külgneva ala juurdesõiduteel lõikumiskoht, peab jalgrattur andma teed sõiduteel liiklejale, kui teeandmise kohustus pole liikluskorraldusvahendiga reguleeritud teisiti (LS § 31 lg 6-7).
- Parklast, õuealalt, puhkekohast, teega külgnevalt alalt või nende juurdesõiduteelt teele sõites peab juht andma teed lõikuval teel sõitvale jalgratturile, kui teeandmise kohustus pole liikluskorraldusvahendiga reguleeritud teisiti (LS § 17 lg 3).

- Ülekäigurajal võib sõidutee ületada jalgrattalt maha tulemata, kuid sel juhul ei ole reguleerimata ülekäigurajal jalgratturil sõidukijuhi suhtes eesõigust, välja arvatud juhul, kui jalgrattur ületab sõiduteed, millele sõidukijuht pöörab (LS § 2 p 100). *Vaata ka joonist lk 8 ning fotot esikaanel.*

Raudtee ületamine

- Raudtee ületamisel peab olema eriti tähelepanelik. Nähes või kuuldes lähenevat raudteesõidukit, tuleb sellele teed anda. Jalgrattur peab arvestama liiklusemärgi, heli- ja valgussignaale, tõkkepuu asendit ja reguleerija korraldusi (LS § 19 lg 1).
- Raudteeülesõidukohale lähenedes peab sõitma sellise kiirusega, et vajadusel oleks võimalik seisma jääda. Lähenevale raudteesõidukile tee andmiseks peab jalgrattur seisma jääma tõkkepuu ees, selle puudumisel vähemalt 5 meetri kaugusel esimesest rööpast, liiklusemärgi „peatu ja anna teed“ olemasolul aga selle ees (LS § 59 lg 1-2).
- Raudteed ei tohi ületada foori keelava tule korral, sõltumata tõkkepuu olemasolust või asendist (LS § 19 lg 2 p 1); sulguva, suletud või avaneva tõkkepuu korral, sõltumata foorituledest (LS § 19 lg 2 p 2); reguleerija keelava märguande korral (LS § 19 lg 2 p 3) ja viivitades (LS § 19 lg 2 p 4).
- Juht ei tohi raudteed ületada väljaspool raudteeülesõidukohta (LS § 60 p 2). *Nõue tähendab ühtlasi seda, et jalakäijate ülekäigukohal raudtee ületamiseks tuleb jalgrattalt maha tulla ja veendudes, et ohtu ei ole, ületada raudtee jalakäijana.*

Kaasliiklejate ohutuse tagamine

- Jalgratta- ja jalgteel, õuealal ja kõnniteel sõites ei tohi jalakäijat ohustada. Õuealal ja kõnniteel sõites ei tohi jalakäijat ohustada ega takistada, jalakäija vahetus läheduses tohib jalgrattaga sõita jalakäija tavakiirusega. (LS § 31 lg 5, LS § 64 lg 3). *Nõue tähendab ühtlasi seda, et jõudes järgi ees liikuvale jalakäijale, tuleb temast ohutuks möödumiseks vajadusel (näiteks kitsastes liikluses) vähendada sõidukiirust jalakäija kiiruseni, anda enda lähenemisest märku ja mööduda jalakäijast ohutut külgvahet hoides. Vaata ka joonist lk 10*

- Ülekäigurajal ja ülekäigukohal sõiduteed ületades ei tohi jalgrattur ohustada sõiduteed ületavat jalakäijat (LS § 31 lg 5, LS § 2 p 99).
- Sõiduteel sõites peab jalgrattur andma teed keset teed olevas peatuses seisvale pärisuunalisele ühissõidukile minevale või ühissõidukilt tulevale jalakäijale (LS § 17 lg 5 p 4).
- Jalgratta- ja jalgteel ning jalgrattateel sõites peab jalgrattur andma teed trammi- või bussipeatuses ühissõidukile minevale või sellelt tulevale jalakäijale (LS § 32 lg 4).
- Sõiduteel ja jalgrattateel sõites reguleerimata ülekäigurajale lähenedes peab jalgrattur sõitma sellise kiirusega, mis on piisavalt väike, et mitte ohustada jalakäijat, kes on astunud või astumas ülekäigurajale. Vajaduse korral peab seisma jääma, et võimaldada jalakäijal tee ületada (LS § 35 lg 4).
- Kolonnis sõitmisel ei tohi jalgrattur tekitada ohtu teistele liiklejatele (LS § 32 lg 1 p 7).

Jalgratta juhtimine ja nõuded parkimisel

- Jalgrattur ei tohi juhtimise ajal tegeleda toimingutega, mis võivad segada juhtimist või liiklusolude tajumist (LS § 33 lg 11 p 1).
- Jalgratast on keelatud juhtida joobeseisundis või alkoholi piirmäära ületavas seisundis või liiklusohtlikus terviseseisundis (LS § 33 lg 11 p 2). *Juhi ühes grammis veres ei tohi olla alkoholi 0,20 milligrammi ega rohkem või juhi ühes liitris väljahingatavas õhus ei tohi olla alkoholi 0,1 milligrammi ega rohkem.*
- Jalgrattur on kohustatud kontrollimiseks peatuma politseiametniku või abipolitseiniku märguandel (LS § 38 lg 1).
- Jalgrattur ei tohi sõita juhtrauast käega kinni hoidmata (st sõita käed lahti) (LS § 32 lg 1 p 2); laskma vedada tema juhivat sõidukit (LS § 32 lg 1 p 3); vedada esemeid, mis takistavad juhtimist või tekitavad ohtu teistele liiklejatele (LS § 32 lg 1 p 4); vedada haagist, mis ei ole valmistatud jalgrattaga vedamiseks (LS § 32 lg 1 p 5); sõidutada sõitjat, kes ei istu sõitjale ettenähtud istmel või ei kanna kinnirihmatud nõuetekohast kiivrit (LS § 32 lg 1 p 6). *Kohustus kanda kiivrit kehtib alla 16-aastasele sõitjale.*

- Jalgrattaga võib vedada üheteljelist kuni 50 kilogrammise täismassiga jalgrattahaagist (LS § 87 lg 4).
- Jalgratas tuleb parkida nii, et see ei takistaks teiste sõidukite ja jalakäijate liiklust (LS § 20 lg 1).
- Enne sõiduki juurest lahkumist peab rakendama abinõusid, mis tõkestaksid selle omavolilise kasutamise (LS § 20 lg 9). *Vaata ka ülevaadet rattalukkudest lk 18.*

Nõuded alla 16-aastasele jalgratturile

- Iseseisvalt tohib sõiduteel jalgratast juhtida alates 10-aastaselt ning 10-15-aastaselt jalgratturil peab selleks olema jalgratturi juhiluba (LS § 148 lg 1).
- Lapsevanema, seadusliku esindaja või tema poolt volitatud täiskasvanu vahetu järelevalve all tohib sõiduteel liigelda vähemalt 8-aastane jalgrattur (LS § 148 lg 1). *Sel juhul ei ole jalgratturi juhiluba nõutav.*
- Alla 16-aastane jalgrattur ja sõitja peavad teel jalgrattaga sõites kandma kinnirihmatud jalgratturikiivrit (LS § 31 lg 1, LS § 30 lg 6). Jalgratturikiiver peab vastama standardi EVS-EN 1078 „Kiivrid jalgratturitele ja rulade ning rulluisukude kasutajatele“ nõuetele (LS § 11 lg 3).

Ohutusvarustus

- Enne sõidu alustamist veendu, et jalgratas on tehniliselt korras (LS § 33 lg 2 p 2).
- Jalgrattal peab olema töökorras pidur ja signaalkell (LS § 87 lg 1 p 1); ees valge ja taga punane helkur ning vähemalt ühe ratta mõlemal küljel kollane või valge helkur (näiteks kodarahelkurid) (LS § 87 lg 1 p 2).
- Jalgrattal peab põlema pimedal ajal või halva nähtavuse korral sõites ees valge ja taga punane tuli (LS § 87 lg 3).
- Jalgratturi märgatavust nii pimedas kui valgel ajal sõites aitab parandada ohutusvest või helkurmaterjaliga varustatud eredavärviline riietus (ohutusvest ei ole kohustuslik, kuid lihtne abinõu jalgratturi ohutuse suurendamiseks). *Vaata ka joonist lk 11 ning fotot esikaanel.*

Ratas lukku!

(ülevaade rattalukkudest)

Rattaluku valimisel peaks esmalt läbi mõtlema, kus soovitakse rattast lukustada. Kui on vaja 5 minutiks poodi jäätist ostma minna, võib ratta kinnitada soodsama trosslukuga. Kui ratas pikemaks ajaks valveta jätta, sobivad paremini U-lukud ja -ketid, kuna nende muukimine ja lõikamine on aeganõudvam. Kuna kõige rohkem varastatakse rattaid keldritest ja koridoridest, siis nendes kohtades võiks kindlasti kasutada U-lukku.

Kinnita ratas lukuga nii, et see läbiks rattaraami. Lukusta jalgratas kas posti või rattahoidja külge, muidu saab varas selle lihtsalt kaenlasse võtta.



Trosslukud:

- + soodsama hinnaklassiga
- + koodiga, võtmega variandid
- + kuni 2 m pikkuse trossiga, võimalik kinnitada puu, posti või muu sellise ümber
- + lihtne ratta külge paigaldada
- kergesti muugitav/lõigatav



U-lukud:

- + kõige turvalisemad rattalukud
- + väga raskesti muugitav/lõigatav
- raske kaaluga
- osadele rattaraamidele keeruline kinnitada (nt naisterattad)
- kõige kallim lukutüüp



Kettlukud:

- + väga turvalised
- + koodiga, võtmega variandid
- + lihtne ratta külge paigaldada
- + mitu erinevat võimalust ratta kinnitamiseks

Helista hädaabinumbrile **112** kui:

- vajad kiiret abi päästjatelt või politseilt
- vajad kiiret arstiabi
- kellegi elu, tervis, vara või keskkond on ohus või on alust arvata, et midagi sellist on juhtumas
- toimus liiklus- või muu kannatanutega õnnetus

Helista keskkonnainspektsiooni numbrile **1313** kui märkad:

- keskkonnareostust või reostusohtu
- ebaseaduslikku looduskasutust
- jäätmete ebaseaduslikku ladestamist
- massiliselt surnud loomi, linde või kalu
- loomade julma kohtlemist

Helista maanteeinfo numbrile **1510** kui:

- teel on liiklusohulik takistus
- teele on jäetud tähistamata sõiduk
- teel on ilmastikust tingitud raskendatud läbipääs
- teel on hukkunud või vigastatud väikeuluk

Helista politsei infotelefonile **612 3000** kui märkad ohtlikku käitumist liikluses:

- ristmiku ületamist punase fooritulega
- jalakäija ohustamist ülekäigurajal
- suunatuleta reavahetust
- turvavarustuseta last autos
- üle pidevjoone möödasõitu
- piirkiirusega liikujast möödasõitu

Tunne liiklusreegleid ja käitu ohutult!



MAANTEEMET



Politsei- ja Piirivalveamet