

OMAVALITSUSTES

Vallavalitsuses

Olustvere vallavalitsus esitas volikogule järgmised eelnõud

- Detailplaneeringu vastuvõtmine
- Ülde küla keskasula detailplaneeringu koostamise algatamine

- Olustvere valla 2000.a. eelarve muudatuse kinnitamine

- Vallavara võõrandamine
- Korterite üürile andmine

Tagastati õigusvastasel võõrandatud maa Karin Suurkask'ile (Aru mü.)

Anti luba maa ostueesõigusega erastamiseks Johan Mändla'le (Kooli mü.)

Anti nõusolek maa riigi omandisse jätmiseks järgmistel alajaamadel: Võit, Kungla.

Väljastati kauplemisluba ja tegevusluba OÜ Vivante kuuluvale Mudiste kauplusele.

Olustvere Vallavolikogus

Otsustati vastu võtta Tamme maaüksuse detailplaneering. Tamme maaüksuse detailplaneeringu väljapanek on 13.11-27.11.2000.a. vallamajas. Planeeringu avalik arutelu toimub samas 27.11. kell 15.00

Otsustati algatada Ülde küla keskasula detailplaneeringu koostamist eesmärgiga muuta ja täpsustada kehtivat planeeringut. Planeeringu eesmärk on maa piiride ja otstarbe muutmine ja täpsustamine.

Otsustati suurendada Olustvere valla 2000.a. eelarve tulusid 1 936 611.- krooni võrra ja kinnitada eelarve tulud 8 136 611.- krooni.

Suurendada Olustvere valla 2000.a. eelarve kulusid 1 936 611.- krooni võrra ja kinnitada eelarve kulud 8 136 611.- krooni.

Kinnitada Olustvere Põhikooli, Tääksi Põhikooli ja kultuuri 2000.a. eelarve muudatused.

Määrus jõustub kolmandal päeval pärast avalikustamist vallamajas asuval stendil.

Vallavara võõrandamine

Otsustati võõrandada Olustvere kultuurimaja kirjaliku enampakkumise korras.

Võõrandada Uuemetsa majavaldu kirjaliku enampakkumise korras. Asukohaga Aimala küla.

Võõrandada Tääksi Veskihoone kirjaliku enampakkumise korras. Asukohaga Tääksi küla.

Otsustati lõpetada Olustvere valla asutuse Olustvere Kultuurimaja tegevus alates 01.01.2001.a.

Vallavalitsusel korraldada asutuse likvideerimisega seotud toimingud.

Otsus jõustub 27.oktoobril 2000.a. Anda üürile korter Klarika Varikule Olustvere alevikus Keskuse 1-24

Suure-Jaani Linnavolikogus oktoobris

26.oktoober 2000

- Keskväljaku liikluskorralduse

täiendamine

- Lembitu pst 26A maa munitsipaliseerimine

- Sotsiaalkomisjoni põhikirja I lugemine

- Ettepanek kooli arengukava kaasajastamise töörühma koosseisu kohta

- Linna läbivate riigimaanteede haldamisest

- Roman Averi avaldus

- Info: 1. Bussijaamast

2. Suure-Jaani valla osalemisest raamatukogu ja kultuurimaja finantseerimises

3. Ajaleht "Leole"

4. Sihtasutuse Viljandi Maakonnahaigla moodustamisest

Suure-Jaani

Linnavalitsuses oktoobris

02.oktoober 2000

- Sotsiaalkomisjoni koosoleku protokollit tutvustamine

- Lasteaiajuhataja probleemid

- Roman Averi poolt esitatud eelnõude lugemine:

1. Reklaamimiaks ja selle rakendamise kord

2. Reklaamieskiri

3. Massiürituste registreerimise kord Suure-Jaani linnas

- Viljandi Politseiprefekti kiri jäätmehooldusest ja jäätmekäitluse korraldusest

- 2001.aasta eelarve koostamise prioriteetidid

- Tallinna tn 46 maa erastamine

- Tele 2 pakkumine

- Kasutusloa väljastamine Tallinna tn 11A perearsti ruumidele

- Linnavalitsuse korralise istungi muutmise

- Kooli tervisekaitse eelnõud

09.oktoober 2000

- 2001.aasta eelarve projekti I lugemine

- Linnavalitsuse esindaja määramine kooli arengukava kaasajastamise töörühma

- Tallinna tn 2 rendipindade erastamine

- Kriisikava koostamise algatamine

- Jaama tn 31 bensiinjaamale kasutusloa väljastamine

- Jaama tn 31 bensiinjaamale kauplemisloa väljastamine

- Tallinna 13A ja Vambola 2 detailplaneeringu avalikustamine

- Aasa tn 4 maa ostueesõigusega erastamine

- Vee hinna korrigeerimine

- Avaldused: 1. Rongiaja muutmise

- Bussisõidusoodustuste taotlemine

16.oktoober 2000

- 2001.aasta eelarve projekti I lugemine. Kultuurimaja ja gümnaasium

- Bussijaama küsimus

- Pärnu 10 maa erastamine

- Lasteaia hoolekogu koosseisu kinnitamine

- Linna osalemise jätkamine ajalehe "Leole" väljaandmisel

- Sotsiaalkomisjoni põhikirja I lugemine

- Ettepanekud linnavolikogu 26.10 istungi päevakorda

- Uhise noorsooametniku kuludes osalemine

19.oktoober 2000

- Bussijaama küsimus

- Sotsiaaltoetused

- Sotsiaalkomisjoni põhikirja II lugemine

25.oktoober 2000

- Linna läbivate riigimaanteede haldamisest

- Kauplemisloa väljastamine FIE Tiina Soolo'le

- Tegutsemisloa väljastamine FIE Tiina Soolo'le

- Spordiklubi SK Kirm'i taotlused toetuse saamiseks

- AS Suure-Jaani Buss'i kiri liini nr 37 väljumisajast

- OÜ Suure-Jaani Hoolduse hinnapakumine Tallinna 24 ja Lembitu 42 kütmise osas

- Kaevetööde eskiri Suure-Jaani linnas I lugemine

- Suure-Jaani Gümnaasiumi hoolekogu ettepanekud linnavalitsusele

- Teede ja tänavate sulgemise maks Suure-Jaani linnas I lugemine

- Suure-Jaani linna tänavate kasutamise ja kaitse eskiri I lugemine

- Suure-Jaani linnas I lugemine

Suure-Jaani Vallavolikogu 27.10.2000.a. istungil:

1. Suure-Jaani valla majandusarendusnõunik Märt Perve tegi väikese ülevaate Suure-Jaani valla arengukavast ja rahaliste vahendite kasutamisest aastate lõikes.

2. Kinnitati vaba maa erastajate nimekirjad.

Vaba põllumajandusmaa erastajate nimekirja kinnitati Rein Murik, Aksel Lepik, Arvo Männi ja Kalle Käspär.

Vaba metsamaa erastajate nimekirja kinnitati Andreas Reinberg, Olavi Udum, Kalev Võitla, OÜ Madeelia, OÜ Vingi Suurtalu, Aksel Lepik, Jüri Paas, Lembit Rohdmaa, Ain Heinamaa, AS Metsamaahaldus ja Enn Mets.

3. Vallavolikogu otsustas nõuda põllumajanduslikku tootmist tõendavat väljavõtet tuludeklaratsioonist Melle Siimulalt, Raivo Aunalt, Tõnis Voldilt, Endel Millerilt, Urmas Aunalt, Lembit Roosilehelt, Aivar Nurgalt, Raivo Krossilt, Marko Purgilt ja Orvo Paasilt.

4. Vallavolikogu delegeris vallavalitsusele maa ostueesõigusega erastamise, maa enampakkumise erastamise korraldamisega, samuti pärast katastriüksuse moodustamist

ehitise teenindamiseks vajaliku maa määramise.

5. Ostueesõigusega erastatava maa suuruse ja piiride määramiseks nimetati Suure-Jaani valla peamaakorraldaja Heli Kralle ja maakorraldaja Raivo Zirnask, kellel on õigus koostada ostueesõigusega erastatava maa piiride kulgemise ettepanekut.

6. Suure-Jaani vallale kuuluv kinnistu Liivanõmme maaüksus erastatakse aktsiaseltsile Roger Puit.

7. Üürilepingu alusel kasutatavad eluruumid Munki külas majas nr. 6 erastatakse Marta Akenpärjale - korter 1 ja Erika Tiirlerile - korter 4.

8. Peremehtu ehitisena võeti arvele Sürgavere külas asuv Jaama majavaldu. Viimane teadaolev omanik oli Milvi Vare.

9. Suure-Jaani vald ostab Endel Rohungilt Kruusamäe katastriüksuse.

10. Kooskõlastati Kõo valla ja Võhma linna üldplaneering.

Suure-Jaani Vallavalitsuse

24.10.2000.a. istungil:

1. Õigusvastasel võõrandatud maa tagastati:

- Oru katastriüksus Marta Rannamaale

- Altvälja katastriüksus Heino Täakerile

- Kingu katastriüksus Silvi Murumäele

2. Vaba metsamaa erastatakse:

- Raba katastriüksus suurusega 6.26 ha Raivo Salumäele

- Tõnise katastriüksus suurusega 2.52 ha Raivo Salumäele

- Oda katastriüksus suurusega 7.25 ha AS-le Maa ja Talu

- Tulemuse katastriüksus suurusega 9.26 ha Olev Aulele

3. Kõidama lasteaed Traksik hoolekogu koosseisu nimetati 2000/2001 õppeaastaks Ain Olesk ja Sürgavere lasteaed Vembu hoolekogu koosseisu Mare Luht, kes jälgivad lasteaia tegevust vastavalt valla huvidele.

4. Kinnitati Kõidama lasteaed Traksik ja Sürgavere lasteaed Vembu hoolekogu koosseisud 2000/2001 õppeaastaks

Kõidama lasteaed Traksik hoolekogusse kuuluvad Indrek Ebbeler, Ülle Lyvohnja, Kaja Saarja Ain Olesk.

Sürgavere lasteaed Vembu hoolekogu koosseisu kuuluvad Eero Jänes, Kati Mändul, Riina Kuk ja Mare Luht.

5. Projekteerimistingimused elamu laienduse projekteerimiseks väljastati osahingule Hoone.Com.

6. Osahingule Renetek väljastati tegutsemisluba naftasaaduste (kütused, õlid, määrded) jaemüügiks Kõidama külas asuvas tanklas.

LINNAKODANIK KÜSIB

Kas ajaleht "Leole" arvates on 1995.aastal vastu võetud Planeerimis- ja Ehitusseadus "bürokratlik seadus, mis korraldab ehitustegevust?"

Arvan, et iga seadus kuulub täitmisele. Margus Luukeni äritegevusele vaadati pikka aega läbi sõrmede ja hilinenud seadusejärgimine osutus väga paljudele linnakodanikele ebameeldivusi valmistavaks asjaoluks. Seadused aga on paratamatult kõik bürokratlikud.

Miks ei ole ajaleht küsitlenud "peenikest naeru pugistavate" ärimeeste ja pahatahtliku mõttelaadiga kodanike arvamust?

Enamik inimesi on arvanud, et Margus Luukenit oleks saanud trahvida ka ilma poodi sulgemata. Kahjuks ei avalda ajalehes avaldamiseks inimesed kõiki omi mõtteid, kui olen neile selle ettepaneku teinud. Kuid see on juba nende südametunnistuse ja kodanikujulguse

probleem. Süüdistava artikli kogumaht oli aga mitmeid kordi suurem kui need laused, mis püüdsid kompromissi leida. Ajalehes pole veel avaldamata jäetud kellegi ametlikku arvamust

Miks on jätnud ajaleht küsitlemata asjaosalise Margus Luukeni?

Margus Luukenile on tehtud korduvalt ettepanekuid, et ta selgitaks oma käitumist seoses oma tegevusega. Ta on keeldunud igasugustest kommentaaridest.

Sooviks ajalehe arvamust seaduste kohta, mis ei ole bürokratlikud ning mida kõik meelsasti täidaksid.

Kui oskaksin sellele vastata ja sellised seadused võimalikud oleksid, saaksin Nobeli preemia.

Indrek Jegorov
Suure-Jaani
kriminaalhooldusametnik
Enn Türk
Suure-Jaani linna- ja valla
vanemkonstaabel

Õiend oktoobrikuu "Leole's" rubriigis linnakodanik küsib OÜ Suure-Jaani Hooldus vastuvõtuaegade kohta.

Seoses OÜ Suure-Jaani Hooldus ülekolimisega uuele aadressile Lembitu pst. 42 (või minu mitteamusaamisega linnavalitsuse tehnilise sekretäri pr. Lii Renniti tööstuulist) tekkis mõnus anekdoot.

Septembrikuu lõpupäeval kohtasin Lii Rennit linnavalitsuse koridoris, kes naeratades küsis "millal on Hoolduses vastuvõtuajad?". Naeratades vastasin ajalehes äratrükitud lausega, sest töötame ju ühes majas ja nende jaoks eraldi vastuvõtuaegu tarvis ei lähe. Kaks nädalat hiljem olin šokeeritud, lugedes ajalehest, et see olevat olnud paljude linnakodanike küsimus. Seoses sellega pean oma kohuseks teatada, et OÜ Suure-Jaani Hooldus kindlad vastuvõtuajad on järgmised:

Esmaspäev ja reede 10.00 – 16.00
Teisipäev ja neljapäev 8.00 – 17.00
Kolmapäev 10.00 – 14.00
Muidugi võib tekkida olukordi, mil mõlemad kontori töötajad on mingil põhjusel üheaegselt ruumist väljas (puhkused, haigus v.m.s). Üksel on teade, millal töötajad tagasi jõuavad. Lauatelefon 72 054
Õöpäevaringne avariitelefon on 05090704

OÜ Suure-Jaani Hooldus juhataja Roman Aver

Kohtumine psühholoog Ene Raudlaga

24.oktoobri õhtul toimus Suure-Jaani lasteaias kohtumine laste- ja perepsühholoog Ene Raudlaga. Kahetunnise vestluse käigus räägiti laste emotsionaalsetest vajadustest, st oma tunda maailmaga hakkama saamisest.

Laps vajab armastust. Tunnete väljanäitamine oskus tuleb kaasa kodust. Vaoshoitud eestlastena on paljud meist kogunud, kui raske on välja näidata rõõmu, kurbust ja muid emotsioone. Lapsed vajavad pidevalt kinnitust selle kohta, et neid armastatakse. Õhtune muinasjutt, ühine jalutuskäik, koosveedetud nädalavahetus... "Rääkige oma lapsega, kuulake teda ära, leidke tema jaoks aega – see on investering tuleviku!" ütles Ene Raudla.

Laps vajab lugupidamist. Kõik pereliikmed on osa perekonnast. Seega õpib laps arvestama teistega selle kaudu, et temaga arvestatakse. Kui lapse tegemisi austatakse, kasvab tema

enesekindlus ja –väärikus. Väljendused "sa oled paha, sa oled halb!" on valed, sest paha pole mitte laps ise vaid tema konkreetne tegu.

Laps vajab kaasasündinud oskuste arendamist. Rääkima, käima, sõõma, suhtlema õppimise taga peitub väikese inimese hämmastav õppimisvõime. Laps jälgib ja jäljendab meie käitumist, mistõttu ise suureks sirgudes oskab ta lahendada ette tulevaid elusituatsioone. Lihtsast mängust saab väga tähtis õppimistöö ja jõukohaste ülesannete lahendamiseks rahuldusallikas. Samas peab meeles pidama, et erinevatel isiksustel on erinevad anded. Seega ei saa lapsele panna kohustuseks selliste unistuste täitmist, mis nende vanematel oma lapsepõlves täitmata jäid.

Laps vajab kaitsset. Meie oleme need, kellelt laps ootab toetust ja lahendust oma probleemidele. Paljude hirmude seas on vaid mõni, mis on lapsel kaasa sündinud. Üheks selliseks (Järg pöördel)

LINNAKODANIK KÜSIB ISTUNGI PROTOKOLL Suure-Jaani linn 01. november 2000 nr 4

Algus kell 16.00, lõpp kell 18.14
Istungi juhataja linnaapea Mihkel Jürisson.

Protokollija linnasekretär Veronika Ringo.

Istungist võtsid osa linnavalitsuse liikmed (5): Indrek Jegorov, Heino Johanson, Mihkel Jürisson, Aivar Paas, Tõnu Siimsoo

Kutsutud: 1. päevakorrapunkti arutelu juures Lii Rennit ja Peedu Voormansk

Otsustati kinnitada järgmine päevakord:

1. Vastused ajaleht "Leole" toimetaja Tiiu Jüriado küsimustele Lii Rennit tutvustas ajalehe "Leole" toimetaja Tiiu Jüriado küsimusi:

Tiiu Jüriado küsimused:
1) Kas Leole toimetajal on õigus avaldada oma isiklikku arvamust ja samuti ka linnarahva oma kohalikus lehes?

Vastab Mihkel Jürisson: Kui tegemist on sõltumatu ajalehega, siis võib toimetaja avaldada oma arvamust.

Tõnu Siimsoo: Toimetaja võib oma arvamust avaldada eraldi rubriigis, nt "Toimetaja veerg", kuid toimetaja peab olema erapooletu või pigem kaitsma ajalehe omaniku huve, kuna tegemist ei ole sõltumatu ajalehega, vaid omavalitsuste infolcheega. Linnarahva arvamusi võib avaldada, kuid tuleb lisada ka ametlik kommentaar.

2) Mida mõeldi lause all, kui mulle linnavalitsusest helistati ja öeldi, et ma linnavalitsuse rahadega teen linnavalitsuse vastalised propagandad?

Veronika Ringo: Mina olin see helistaja ja mäletamist mööda rääkis linna rahast, kuid raske on sõna-sõnalt meenutada mitme nädala tagust pikka vestlust.

Tõnu Siimsoo: Mõisted tuleb täpselt meelde jätta. Kui linn tellib omavalitsuse ametlikku infolchee, peab see eelkõige kajastama omavalitsuse huve. Rõhutan veel kord – tegemist ei ole sõltumatu ajakirjandusega, vaid omavalitsuste infolcheega.

3) Kas ajalehele eraldatav raha tuleb linnavalitsuse liikmete taskust või on seenuksmaksaja raha?

Mihkel Jürisson: See on maksumaksjate raha, olugi et otseselt linna maksumaksjate raha on eelarves veidi üle 2 miljoni, ülejäänud on riigi toetusfondist, mis on ka osaliselt maksumaksjate raha ja teiste

omavalitsuste osalus. Linnavalitsuse liikmed on samuti linna maksumaksjad.

Veronika Ringo: Linnavalitsuses käis linna maksumaksja, kes protestis selle üle, et tema rahast finantseeritakse niisugust ajalehte, tema pahameele põhjustas samuti viimase lehenumbri ehitusi kajastav artikkel.

4) Kas linnavalitsusele on eraldatud tema raha eest ebapiisaval hulgal leheruumi? Teadsin, et linnavalitsus on kahe väga pika artikli näol oma seisukohad ja kommentaarid välja öelnud. Lisades sinna linnakodanike omad, ei jätnud ma välja ühtegi arvamust. Ajaleht selleks ju ongi, et poleemika jätkuks ja iga inimesel peaks olema õigus oma arvamusele.

Mihkel Jürisson: Ajaleht "Leole" ei ole sõltumatu väljaanne, kust meie ostame reklaami või mainosteksti, eelkõige tuleb seal avaldada omavalitsuste infot ja kui ruumi üle jääb, siis muud.

Tõnu Siimsoo: Pikk artikkel ei ole poleemika, toimetaja oleks pidanud andma linnavalitsusele võimaluse kommenteerida konkreetselt neid arvamusi, mis on toodud artiklis "Ümber Suure-Jaani järve käib vilgas tegevus".

Veronika Ringo: Aartiklis toodu ei ole esitatud mitte inimeste arvamuse, vaid faktidena. Kui Väike Koik ütleb, et Margus Luukenil on projekt olemas, siis inimene sellest nii ka aru saab, et tal on see projekt olemas. Kusagilt ei loe välja seda, et projekt on olemas ainult Väike Koigi arvates, mitte tegelikkuses.

5) Kas linnavalitsusel pole kuidagi võimalik palgata raamatukokku poole kohaga veel ühte töötajat, kuna praegu on sealsete töötajate töökoormus liialt suur?

Veronika Ringo: Vastava taotlusega on linnavalitsuse poole pöördunud raamatukogu juhataja, kui nad kolisid praegustesse ruumidesse

Tõnu Siimsoo: Küsimuse lahendamine on seotud eelarvega ja kuulub lahendamisele linnavalikogupoole. Sellel teemal suhtleme otse raamatukogu juhatajaga.

6) Millal kohtuvad linnavalitsuse liikmed linnarahvaga?

Tõnu Siimsoo: 29. novembril 2000 kell 18.00 kultuurimajas.

Mihkel Jürisson, juhataja
Veronika Ringo, protokollija
Lii Rennit - Sekretär-Asjaaja
03.11.2000

Kes müüb piima odavamalt!

Täaks Põhikooli hoolekogu arutas kooli järgmise aasta eelarveprojekti 18.oktoobril. Hoolekogu leidis, et kool ostab piima liiga kallilt, st. 4.50 liitri eest, millele lisandub tasu vajalike proovide tegemise eest. Sellega seoses kohustas hoolekogu kooli direktorit kuulutama välja konkursi inimese leidmiseks, kes müüks piima kõige odavamalt. Käesolev artikkel teenibki seda eesmärki. Selleks, et piima müüa, tuleb esitada järgmised dokumendid:

1. Loomaomaniku terviseleht
2. Veterinaari tõend vorm 8P 1x kvartalis
3. Vee bakterioloogiline analüüs 2x aastast
4. Piima analüüs (5 komponenti) 2 nädala tagant
5. Müügiluba 2 nädala tagant

Kuna koolil puuduvad piima pikemaajaliseks hoidmiseks vastavad tingimused, siis on piimaga varustaja kohustatud piima kohale toimetama selle päeva hommikul, millal seda vajatakse. Konkursiks osalemiseks registreeruda 17.novembriks.

Jaan Hansen

Kohtumine psühholoog Ene Raudlaga

(Algus eelmiselt leheküljelt)

hirmuks on hirm hülgamise ees. See suureneb veelgi, kui perekond laguneb ja vanemad eraldi elama asuvad. Hirmu saab talitseda julgusega: "Mina kontrollin oma hirmu, mitte hirm ei kontrolli mind." Lapsed ei suuda ise oma hirmuga hakkama saada. Sellest aitab neil üle saada see, kui me räägime elust ausalt ja lastepäraselt.

Laps vajab vabadust. Vabadus pole mitte reegliteta elamine, vaid oma valikute tegemine koos sellest

tulenevate tagajärgede kandmisega. Valikuid aitavad edukalt teha vanemate poolt seatud piirid.

Laps vajab, vajab, vajab... Kuidas saavad aga vanemad seda kõike neile pakkuda? Teistele jagamiseks on tarvis aega pühendada iseendale. Kahtlemata on ka sellised kohtumised julgustava ja jõuduandva mõjuga. Aitäh Ene Raudlale!



Lasteata hoolekogu liige Tiina Pörk

FOTO ERAKOGUST

TÄÄKSI KOOL 1875 2000

Tääksi on Viljandimaal kahtlemata üks kaunemaid kohti oma maaliliste orunõlvade ja järvesilma. Tooni ja töökohti annab orupõhjas asuvale küläle Tääksi kool.

Kroonikaraamat annab teavet kooli saamisloost. 1875. aastal alustas Tääksi külas tööd Olustvere Tillu-Reinu vallakool, mille eelkäijaks olnud Aimala ja Toima kool ühendati Tillu-Reinu kooliga. Kool alustas tööd vastvalminud majas. See ehitati valla poolt Olustvere mõisa omanikult krahv Fersenilt ostetud Tillu-Reinu talu maadele. Talu nime järgi saigi kool nime.

Kroonikaraamatu andmetel oli pool kooli talu hinnast mõisaomaniku kingitus vallale, kuna teise poole eest vald igal aastal 85 rubla protsenti pidi maksma. Selle summa kulutas mõis jällegi Tillu-Reinu kooli tarbeks jõululingitustena õpilastele ja kummalegi õpetajale.

Kuni 1877. aastani oli kool kahe- ja kuni 1919. aastani kolmeklassiline. 1919. aastal oli Tillu-Reinul juba neli klassi ja 4 õpetajat. Uue koolisunduse järgi nõuti ka õppeasutuse lõpetamist.

1925. aasta sügisel oli Tillu-Reinu kool viieklassiline. Koolikohustus laienes juba 8-aastastele lastele. 1927. aasta sügisest töötas kool 6-klassilistena.

1924. aastal hakati organiseerima Tääksi külla uue koolimaja ehitamist. Ehituskomisjoni etteotsa valiti vallavanem Tõnis Vahtramäe. Koolijuhataja Johannes Laur esitas 6-klassilise koolimaja plaani, kuid seda peeti liiga kalliks ja uhkeks.

1926. aastal kinnitati arhitekt Michelsoni koostatud projekt ja esitati riigile taotlus laenu saamiseks. See viibis ja alles 20. oktoobril 1929 pandi koolimajale pidulikult nurgakivi. Uue koolihoone avamine leidis aset 1931. aasta septembris. Koolihoone oli kolmekorruseline ja üks moodsamaid Viljandimaal.

1939/40. õppeaastal nimetati Tillu-Reinu kool Tääksi Mittetäielikuks Keskkooliks, kooli seitsmes klassis õppis 191 õpilast. Suurim õpilaste arv kooli ajaloo - 224 õpilast - oli 1948/49. õppeaastal.

(Järgneb)

KIRIKUELULU

Kirikuelu arendab noori

Ikakülgsest haritud inimese maailmavaatesse kuuluvad teadmised religioonist. Eesti on olnud ajalooliselt luterlik maa ning ka Suure-Jaani on alati silma paistnud aktiivse kirikueluga. Osa Suure-Jaani noori nagu ka mina kasutabki võimalust võtta osa kirikuelust noortetöö kaudu.

Meie juhendaja on Kristi Sääsk. Tavaliselt saame kokku reede õhtuti noorteruumides, mille ise korda tegime, ning need asuvad endises linnaraamatukogu majas. Kokkusaamistel mängime erinevaid mänge, toimuvad arutelud, üsna tihti teeme ka tööd. Oktoobris tulid meile külla Viljandi Jaani koguduse noored, kellega koos koristasime Suure-Jaani kiriku torni. Enne tööd korraldasime neile ka maastikumängu meie linna tundmisel - tulemused olid üllatavalt head. Lähkudes lubasid nad meid endale külla

kutsuda, aga alles siis, kui Viljandi Jaani kiriku torn on küllalt prahti täis, et seda koristada. Lisaks eelmainitud väiksematele üritustele toimuvad lähemas tulevikus ka noorte talvepäevad Põltsamaal.

Noortetööst ja

tegemistest võib osa võtta igaüks alates 14. eluaastast. Osalemiseks ei pea olema ristitud ega leeritatud. Mind on kiriku noorte hulka kuulumine palju arendanud. Soovitan soojalt ka teistele.

Maarja Lillsaar



FOTO ERAKOGUST

RAAMATUGA SÕBRAKS

Intervjuu Suure-Jaani Raamatukogu juhataja Evi Valdmaaga:

1. Millal avati Suure-Jaanis esimene raamatukogu?

Trükiõnna oli eelmise sajandi lõpukümnendiks Suure-Jaani rahva seas võrdlemisi levinud. "Ajalehti loetakse siin kaunistega kõige enam "Sakalat", kirjutab 1895. aasta "Postimees". Samast ajast on pärit teade, et Karl Reimannile on luba antud Suure-Jaani raamatukauplust asutada. Ilmselt pidi kohapeal ka raamatute ostjaid olema.

Rahva haridustasemest Suure-Jaani kihelkonnas annab mingi pildi ka teade 1899. aasta kevadel leeris olnud 94 poisi kohta. Leerilastest oli käinud 1 gümnaasiumis, 1 linnakoolis, 1 pedagoogikaklassis, 29 kihelkonnakoolis, teised vallakoolis, ainult üks poiss ei olnud üldse koolis käinud.

Juba 1902. a. kuuleme esimest korda ka avaliku raamatukogu asutamise mõtte esilekerkimisest "Ilmatari" seltsi esimehe Hans Kapi (1870-1938) algatusel. Kuigi raamatukogu tekkimiseks oli olukord Suure-Jaanis ilmselt küps, jäid raamatukogu asutamise kavatsused seltsi poolt veel nii mõnekski aastaks täide viimata.

Enne, kui "Ilmatari" seltsi raamatukogu asutamine teoks sai, hakkas Suure-Jaanis sajandivahetusel (või üsna uue sajandi algul) tegutsema üks teine, nn. koguduse raamatukogu, mille raamatuid kandsid templi "Suure-Jaani õpetaja laenu raamatukogu". Peale kirikukirjanduse leidus selles kogus ka tolle aegset jutukirjandust. Raamatuid võis seal olla paarisaja ringis, üks kapitälis. Esialgu asus raamatukogu kiriku käärkambris, kust õpetaja ise teatud päevadel raamatuid välja andis. Kirikuõpetajaks oli Georg Alfred Rosenberg (1870-1935)...

1907. aasta oli "Ilmatari" seltsi (asutatud 1887. a.) elus pöördelise tähtsusega. Laulu- ja mänguseltsist sai haridusselts, tehti ettevalmistusi avaliku raamatukogu asutamiseks. 1. septembrist 1907 oli avatud lugemistuba (ajalehed "Päevaleht" ja "Elu"). Raamatukogu saadi aga avada alles 1909. aastal.

2. Kui palju on kirjandust arvel?

Raamatukogus on arvel 37.000 raamatut. Ka on meil üsna hea perioodikakogu. Enamus Eestis ilmunud ajakirju on olemas viiekümnendatest aastatest alates. Mitme vastutuleliku ja abivalmis mehe toel saime sel suvel perioodikahoidlasele ka riulid. Aitäh neile!

3. Kuidas toimub raamatukogu varustamine kirjandusega?

See toimub Viljandi Linnaraamatukogu komplekteerimis-osakonna vahendusel. Saame ise raamatuid valida nende poolt koostatud tellimislehtede alusel. Piirangud ostule paneb aga raamatu pidevalt kallinev hind, mis pole kooskõlas trükiste muresemiseks ettenähtud rahaga. Paratamatult tuleb loobuda nii mõnestki lugejat huvitavast raamatust...

(Järg lk. 5)

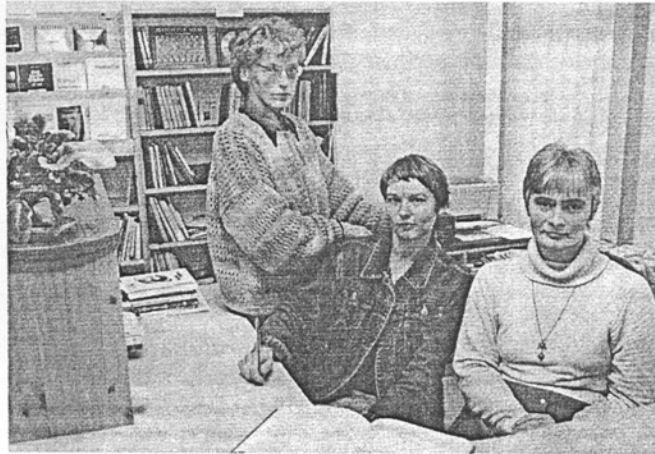


FOTO: Jaanus Siim

Suure-Jaani raamatukogu töötajad Evi Valdmaa, Kaire Sülla ja Merike Mikkor

(Algus lk.4)

Intervjuu Suure-Jaani...

4. Millised on tänased probleemid?

Muret teevad inimesed, kes ei tagasta raamatuid õigeaegselt. Võlgniku käes seisev raamat tekitab kohe ootajate järjekorra, kuna enamasti on see raamatukogu ainuke eksemplar. Töö pingelisus on suur, pidevalt on kasvanud lugejate, külastuste ja laenutuste arvud. Eelmisel aastal oli meil 1118 lugejat, neist lapsi 443. Pidevat kasutamist leiab nii avar lugemissaal kui ka avalik internetipunkt. Ajakirjandust on raamatukokku tellitud 15000 krooni eest aastas.

5. Tulevikuvision?

Raamat ja raamatukogu ei kao kuhugi, vähemalt niipea mitte. Võivad laieneda küll raamatukogu funktsioonid, aga põhiolemus jääb.

6. Poodides on ostudetabelid. Millised on raamatukogu lugejate eelistused ilukirjanduse osas? Nimetage viimastel kuudel enimküsitud teosed?

Enimnõutud raamatud on sarjadest "Varraku ajaviiteromaan" ja "New York Times' i Bestseller". Huvilised käivad raamatupoes uurimas, mida uut on ilmunud, ja hakkavad neid siis raamatukogust ootama. Paneme lugejaid ka soovitud raamatule järjekorda.

7. Kuidas tähistate raamatu aastat?

Käesoleval kuul (s.o. novembris) on plaanis rida üritusi teemal "Sirvime koos haruldasi raamatuid", peasisrijaks on bibliofiil ja raamatuloolane Vallo Raun. Praeguste kavatsuste kohaselt peaks asi toimuma 9., 23. ja 30. novembril kell 17 Suure-Jaani raamatukogu lugemissaalis. Väljas on ka näitused nendest vanadest õpikutest, kalendritest ja muudest haruldastest raamatutest.

Kokkuvõtteks

Külastused kiidavad alati, et meil on ilus raamatukogu. Varem piisas ka väiksemast lugemistoast, praegu jääb suur lugemissaalgi vahel kitsaks. Meeldiv on kuulata lugeja ütlust, et kohe tõmbab süüa.

FOTO: Jaanus Siim



Raivo Järvi: "Näete. Arvasite, et joonistan lammast aga välja tuli hoopis nokkloom!"

Üle poolesaja silmapaari jälgis 22. oktoobril Suure-Jaani Kultuurimaja saalis Onu Raivot ja tema pliitsit, mis joonistas nagu võluväel ilmuvaid pilte. Publikuga suheldes ilmnis Raivo Järvi oskus panna lapsed kuulama ladusalt ja kaasahaaravat teksti, jagades samas märkamatu tarkuseteri ja nõuandeid. Kunstniku sõnade kohaselt saab kõige parema pildi kasutades värvipliitsid. Nendega joonistab ta nii suured plakatid kui ka illustratsioonid raamatutele. Viimastest oli raamatukogu pannud saali üles väikese näituse. Kunstnikutööst mõne raamatu valmimisel rääkis ta

ka lähemalt. Lapsed said oma teadmisi proovida äraarvamismängus. Onu Raivo hakkas joonistama ja publik püüdis arvata, mis loom või lind valmib. Lõbu oli laialt, kui algul arvatud ahv osutus hoopis jäneseks või lammast nokkloomaks. Õige vastuse ütleja sai äsjavalminud pildi endale. Iga saalis olnud väike kunstnik joonistas ka ise pildi ja kolm parimat autorit said mälestuseks küllalise joonistatud pildid. Raivo Järvi oli Suure-Jaanis esimest korda. Väikese segaduse tõttu jõudis ta siia veidi varem, kuid samas tänu sellele sai kunstnik tutvuda linnaga, mis tema sõnul osutus etekujutatust suuremaks. Veel mainis küllaline ära meie kiriku

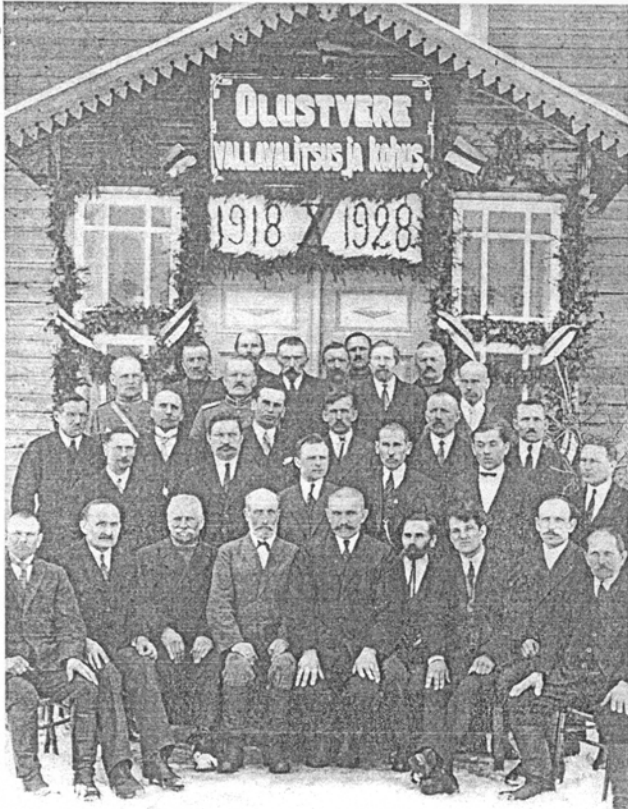
ja järve kooskõla ning lapsi, kes maakohtades on avatud ja loomulikud. Aeg läks ruttu ja nii lahkuski onu Raivo kiirustades ja saalirahvale märkamatu. Eks ootasid teda uued üritused. Kahju, et aja puudumise tõttu ei valinud Raivo Järvi ise parimaid töid, ei andnud üle auhinnapilte, ei öelnud lastele "Head aega"! Seda tegid tema eest ürituse korraldajad Tiia ja Inge.

Jaanus Siim

AJALOORADADEL

Olustvere valla ajaloo

FOTO Olustvere muuseumi fotokogust.



Pärast pärisorjuse kaotamist 1816.a. hakati valdu moodustama peamiselt mõisate kaupa. Vald oli mõisast sõltuv halduslik üksus, s.t. 2/3 -kku volikogu liikmeid valiti peremeeste ja 1/3 sulaste poolt, mille eesotsas oli talitaja (võõrmündrid Liivimaal). Baltimaade vallaseadusega 1866.a. kaotas mõis haldusvõimu valla üle. Vald muutus riiklikuks haldusüksuseks, vallaametnikud said palgalisteks. Dokumentaalsed andmed Olustvere valla kohta on aastast 1857. Olustvere, Jaska, Navesti, Reegoldi ja Aimla vallad liideti Olustvere vallaks 1876.aastal, mille piirid püsisid kuni 1.aprillini 1939.aastal, mil toimus valdade reform. Valdade reformiga vähenes Suure-Jaani kihelkond Sürgavere valla võrra, sest ta jaotati naabervaldade vahel ära. Viljandimaale jäi endise 38 valla asemele ainult 21, nende seas ka Olustvere. Vallavanemaks oli kaua aega Jaan Vahtramäe. Nõukogude okupatsiooni ajal 1940.a. moodustati valla TSN täitevkomitee. Seoses haldusreformiga 1950.a. likvideeriti maakonnad, nende seas ka Viljandimaa. Moodustati Suure-Jaani rajoon. Reorganiseeriti ka külanõukogud. Moodustati Olustvere ja Tääksi külanõukogud. Olustvere külanõukogu asus Olustvere jaamas Pärtli majas, hiljem Kassi majas. Esimeheks oli Hans Uus (hilisem kolhoosi esimees), Johannes Laur ja Leida Jossmann. Sekretär Anette Luik. Külanõukogu oli siis suur. Tema tööpiirkonda kuulus Sürgavere

("Kindla Tee" kolhoos), Suure-Jaani Metsamajand, Lõhavere kolhoos, hiljem "Lõhavere Lembitu" nime all) ja Paala kolhoos ning Jaska ehk "Kalevi" kolhoos ja Olustvere Põllumajandustehnikum. Olustvere Külanõukogu tunnistas Eesti NSV presiidiumi poolt 1958.a. vabariigi parimaks. 1952-1953 oli Pärnu oblast, kuhu kuulus ka Suure-Jaani rajoon. Seoses haldusreformiga 1960.a. likvideeriti Suure-Jaani rajoon Viljandi maakonnaks, ühendati Olustvere ja Tääksi külanõukogud. Külanõukogu sai nimeks Olustvere asukohaga Tääksi. Külanõukogust eraldusid Paala, Lõhavere, Sürgavere ja Suure-Jaani Metsamajand ning Tääkst Saarepeedi. Külanõukogu esimehed sel perioodil olid Albert Hein, Elmar Rannamäe, Silvi Suurkivi, Maia Silver, Vello Mägi, Mari-Liis Kõuts ja Eve Tui. Sekretäriks oli Vaike Aukmann, Mari-Liis Kõuts, Maiu Luup, Maie Jakk, Silvi Suurkivi ja Hilda Labidas. 18. nov. 1986.a. toodi külanõukogu Tääkstist üle Olustveresse ja 19.dets. 1991.a. nimetati Olustvere Vallaks. Esimene vallavanem oli Taivo Teder ja sekretär Leontine Kobiin. 1999. aastast on volikogu esimeheks Arnold Pastak ja vallavanemaks Aare Aua ning sekretäriks Leontine Kobiin. Valla territoorium on 144,2 ruutkilomeetrit, elanikke umbes 1680.

Oskar Mölder
Olustvere Muuseum

FOTOL: I.rida (vasakult): 1. Mihkel Koppel, 2.? 3.? 4. Jaan Hansen (Piho) 5. Tõnis Vahtramäe (Jäti Tõnis?) 6.? 7.? 8. Jaak Viljamaa, 9. Jaan Vahtramäe (Saaga peremees) II. rida: 1. Aleksander Jürman, 2. Mihkel Kaalep, 3. Juhan Mandel 4. Peet Aua, 5.? 6.? III. rida: 1.? 2.? 3. Oskar Subi, 4.?, 5. Jüri Kivisild, 6.? IV. rida 1. Teodor Koppel, 2. Valla konstaabel? 3. Mihkel Päeva (Liua), V. rida 1.? 2.? 3. Andres Tarinoff, 4.?, 5.? 6.?

KUU KÜSIMUS

Mida arvate valdade ühinemisest?



Linda Kais, pensionär: "Väga ei meeldi. Sellega kaasnevad igasugused probleemid. Inimene jääb oma muredega keskusele võõramaks. Toompea-meeste jutt, et Eestisse

ainult viis linna, tuletab meelde vene aega, kui oblasteid tehti, aga need ei kestnud kaua. Ja veel praeguse Tallinna linnapea jutt, et kus lõpeb Tallinn, algab ääremaa... põllumajandus on põhja lastud. Sellisena ma seda teist Eesti Vabariiki küll ette ei kujutanud."

Arne Miilen, agronoom: "Ei ole mingit kahtlustki, et Suure-Jaani linn ja vald peavad ühinema. Kas Olustvere just Suure-Jaani juurde kuulub, aga ega vist paremat lahendust ei ole. Tääksi ja Aimala haakuivad paremini Viljandiga."

Vastemoisa on kuulunud ajalooliselt küll Suure-Jaania kokku, kuid praeguseks on teedevõrk selliselt välja ehitatud, et ta sobib Viljandiga ja elu käib seal ikka rohkem Viljandi vahet. Ühinemise plüsse ja miinuseid on raske nimetada. Kõik oleneb sellest, mis vaatevinklist vaadata. Plussiks loetakse seda, et ühise rahakotiga saab suuremat ära teha, aga kui on tegija vaid või linn, teeb ta selle ära niikuinii. Miinuseks on see, et alati võtab keskus äärtelt midagi ära."



Arne Salusaar, jäager: "Kuna Suure-Jaani asub keset valda ja suuruselt pole ta mingi linn, siis on loomulik, et nad moodustavad ühtse administratiivse terviku. Positiivsed näited on olemas Nuia ja

Abja näol. Teiste valdade juurdelitmise kohta ei oska öelda, eks rahvas peab ise arvamust avaldama. Aga kui need vallad nüüd liiga suureks lähevad, võib juhtuda, et inimene "kaob äkki ära"? Praegu me juba räägime, et võim on rahvast emaldunud, siis võibolla süveneb see veelgi. Suure-Jaani valla inimesele see ühinemine mingit muutust ei too - keskus ju niigi linnas. Valla enda jaoks ühinemine ehk nii meeldib polegi, sest linnas pole peale kaupluste ja pensionäride eriti midagi. Tööstus asub ju vallas. Ühinemine on lihtsalt asjade loomulik käik."

Oskar Mölder, muuseumitöötaja: "Haldusreform tundub olevat suur poliitiline show. Ma olen kuulnud poliitike arvamust, et selle taga on presidendivalimised. Suure-Jaani linn ja vald peaksid loomulikult moodustama ühtse administratiivse terviku. Kui on leitud, et ühinemiseks on majanduslik kasu, siis tuleb seda teha minna. Aga üldiselt peaks siski ajalooliselt välja kujunenud asunduste piiridega arvestatama, seda tehti isegi nõukogude ajal."



Iimar Kõvatomas, ettevõtja: "Kui jutt käib Suure-Jaani vallast ja linnast siis olen ühinemise poolt. Kui on üks tervik kolme väikese asemel, siis saab eelkõige haridust, kultuuri ja sporti juhtida ning suunata operatiivsemalt. Vaadake kui palju kooli on kolme omavalitsuse peale. Ühtse haldamise korral oleks lihtsam näiteks õpetajaid vahetada koolide vahel töökoormuse ühtlustamiseks. On ka võimalik tööhõive- ja korteriprobleeme veidi paremini lahendada. Juhtimine on monoliitsem ja kulud vähenevad. Transpordiprobleem äärealadel jääb võimalik, aga vahemaad ei ole ju nii suured."



Asta Kajo, Aimala sidejaoskonna juhataja: "Raske öelda, nii või teistiti oleme ääremaa. Aga inimesel võib asju ajades minna raskemaks. Praegu läheb inimene vallavalitsusse, teada tunakse, räägib murc ära ja valmis. Suure valla puhul peab ametnikule kõigepealt selgitama, kes ta on, kust tuleb ja milline on elnev elulugu. Teisalt, kui keskus on Suure-Jaanis, saab peale asjaajamise veel pooldes vajalikud osud teha või kalmistul käia. Praegu läheb Olustvere, ajad asjad korda ja ülejäänud aja vahid bussi oodates niisama."



Uno Viigand, ristsõnade koostaja: "Mulle tundub see Suure-Jaani haldusjaotus üldse naljakana. Sain alles hiljaaegu teada, et Suure-Jaani linn



Andre Aav, metsaülem: "Üldine suhtumine on positiivne. Eeltoodud ühinemiseks on juba tehtud. Seda näitab kasvõi seesama kolme omavalitsuse peale ajalehe väljaandmine. Väga tähtis on oma

initsiatiiv. Sunniviisiline liitumine ei tooks midagi head. Ma ei näe mingeid takistusi nende kolme omavalitsuse ühinemiseks. Siis on võimalik rahasid jagada normaalsemalt ja ka tulubaas peaks olema normaalsem. Vahemaad ei oma enam nii suurt tähtsust ja igas külas ei pea olema oma vallavalitsust. Infrastruktuur, s.t. teed ja sidevahendid on põhilise, mida vald peab korras hoidma, siis tulevad investeeringud, tuleb tööd. Olustvere vallavalitsuse kiituseks peab ütlema, et korraldatud on nii õpilaste vedu kui ka ühendus Suure-Jaani ning Viljandiga. Vallavalitsusel on kindlad funktsioonid ja selleks on ette nähtud kindel arv ametnikke. Kui väikesi üksusi on liialt palju, muutub see riigile kulukaks. Kuid ma rõhutan, et asi ei tohi minna kombinatsiooniks: kusagil on mingi mõistlik piir, kust edasi suurendamine on jama."

Uno Viigand, ristsõnade koostaja: "Mulle tundub see Suure-Jaani haldusjaotus üldse naljakana. Sain alles hiljaaegu teada, et Suure-Jaani linn



on tunduvalt väiksem kui ma seda arvasin olevat. Mitmed tänavad kuuluvad hoopis vallale, inimene elab 100 meetri kaugusel linnavalitsuse hoonest, aga ta on hoopis valla territooriumil. Ma ei ole suurte monstrumite pooldaja, kuid nende kolme omavalitsuse inimesed käivad omavahel nii tihedalt läbi, kõik tunnevad üksteist, vahemaad on niivõrd väikesed, et mina ei näe küll midagi halba, kui nende kolme asemel on üks omavalitsus. Ilmselt kaotavad mõned töötajad koha, mida ma muidugi kellelegi ei soovi. Kuid sellega ei saa paljude väikeste üksuste olemasolu vabandada. Praegu on eraldi olles palju liiget pillamist."



Viilu Grünbaum, osakonnajuhataja: "Ühinemist peavad otsustama spetsialistid. Aluseks peaks võtma ökonoomilise külje ja arvestama peaks sellega, et inimeste

teenindamine halvemaks ei läheks. Väga väikene üksus ei ole elujõuline. Pole kahtlustki, et Suure-Jaani vald ja linn peavad ühinema. Olustvere ilmselt sobib sisse juurde. Inimesel on sias asju ajama tules märgatavalt rohkem teha kui Olustveres. Miinuseid ei oskagi ühinemise puhul leida. Poliitikat ei tohiks sellisesse väikesesse omavalitsusse küll tuua, vaid tuleb ühiselt oma vankrit vedada. Reformidest meie riigis veel nipalpu, et metsandus ja politsei on reformitud, põllumajandus on lõhutud ja nüüd tahetakse teha haldusreformi. Peaks olema igahelge selge, et sellised reformid tuleb läbi viia põhjalikult planeerituna. Üks reform peab teisega haakuma - ei paista küll, et see niiviisi oleks."

FOTOD: Jaanus Siim

MIDA ARVATE?

Pikemat aega käib valitsuse protokollilise otsuse alusel sagimine haldusterritoriaalse reformi ümber, ent seni ei ole suutnud keegi arusaadavalt selgitada, millist efekti loodetakse reformiga saavutada. Kui ebaseaduslikuks tegevuseks on piltlikult öeldes väed lipu alla kutsutud, ei tohi ka vallad pealtvaatajaks jääda - tuleb asuda vasturinnakule. Lääne-Virumaa valdade esindajad moodustasid alternatiivse haldusreformi komisjoni initsiatiivgrupi, mis pakub kõigile Eesti valdadele võimaluse ühineda ühistegevuseks alljärgneva statuudi alusel (statuudi sõnastus on avatud täiendusteks).

PS. Eriti huvitatud oleme kiirest tagasisidemest nendelt isikutelt, kes oleks valmis ettevalmistaval perioodil ka oma öla alla panema.

AHRK statuut

1. Alternatiivse haldusreformi komisjon (AHRK) kutsutakse kokku kohalike omavalitsuste poolt, kes panevad haldusreformi mõtestatuse nimel oma seljad kokku.
2. AHRK tegevuse eesmärgiks on tagada haldusreformi toimumine ainult põhjendatud vajaduse korral ning seadusega kooskõlas.
3. AHRK ei toeta reformi toimumist vaid reformi enda pärast või vaid parteipoliitilistel eesmärkidel. Võimaliku reformi korral lähtub AHRK järgmistest teesidest:

- a) kui on otstarbekas anda osa kohalike omavalitsuste funktsioone üle piirkondlikele omavalitsustele, ei pea selleks kohalike omavalitsusi likvideerima (mitmetasandilise omavalitsuse tees);
- b) edukat haldusreformi ei taga üksnes haldusterritoriaalse reformi läbiviimine vaid riigi ja omavalitsuste erinevate tasandite otstarbekam ülesannete jaotus (funktsioonide otstarbekuse tees);
- c) linnaomavalitsuste ja valdade omavalitsuste korraldus peab erinema ka seaduse tasandil nähes linna ja maa erinevust (linna ja maa erinevuse tees);
- d) kohalik omavalitsus peab jääma kohaliku elaniku jaoks ligipääsetavaks ning jalgrattasõidu kaugusele (inimõõtmelisuse tees);
- e) kohalike probleemide otsustamisel tuleks vältida Tallinnast lähtuvat parteipoliitilist diktaati (kohaliku demokraatia tees);
- f) enne reformi teostamist peab olema seadustatud selle toimumine ning muudetud kõiki asjakohaseid õigusakte (seaduslikkuse tees).

4. AHRK tegevust juhib nõukogu, mis koosneb ühistegevusega ühinenud omavalitsuste esindajatest (igal omavalitsusel on üks hääl). Kui mõni omavalitsus ühineb ühistegevusega "vaatlejastatuses", omab ta vaid nõuandvat häält. AHRK nõukogu tegevus võib olla üles ehitada piirkondlikul printsiibil, millisel juhul juhib AHRK tegevust piirkondade

esindajate kogu.

5. Kuni puudub vajadus tegevuseks juriidilise isikuna, tegetseb AHRK seltsinguna ühistegevusega liitunud omavalitsuste või nende liitude kaudu.
6. AHRK ktsioonitoimkond tagab vastukaalu seadmise valitsusringkondadest lähtuval ebaseaduslikule või põhiseaduse vaimuga mitteaakuval tegevusele.
7. AHRK analüüsitöimkond analüüsib haldusreformiga seotud ettepanekuid lähtuvalt teiste riikide kogemustest ja Eesti võimalikest erisustest ning toob välja ettepanekute plussid ja miinused.
8. AHRK majandustoimkond korraldab vahendite leidmist AHRK tegevusega seotud kulude katmiseks, milleks võivad olla nii fonditelt taodeldavad summad, ühistegevusega ühinenute omavahendid kui ka muude isikute annetused.
9. AHRK pressitoimkond hoolitseb AHRK seisukohtade jõudmise cest avalikkuse ette.
10. Kui tugevneb surve haldusterritoriaalse reformi läbiviimiseks parteipoliitilistes huvides ning seadustatakse kohalike omavalitsuste volikogudesse valimine vaid erakondlikul printsiibil, registreerib AHRK 2-3 "riiulierakonda" (kodumuru, koduvald jne), et külaameeste jääks võimalus Toompea diktaadile allumata ajada oma kohalikk poliitikat.

MUUTJAD

Suure-Jaani vallas asuv OÜ Eesti Hõovelliist on üks Eesti suurimast liistutootjatest. Firma on asutatud 1993 aastal. 1995. aastani tegutses Suure-Jaani Metsamajandi territooriumil. 1995 aastal osteti Pärakülas varem Lahmuse sovhoosile kuulunud garaap-töökoda. Tehti vajalikud ümberhüüdnud ning esimene toodang valmis uues kohas juba 1995 aasta 1. augustil. Tsehhi kõrval püstitati hallid, milles paiknevad toormaterjal ja valmistoodang. Tootmiseks vajalikud seadmed ja masinad on ostetud Saksamaalt.

Firma põhitoodanguks on erinevad puit- ja MDF-profiillistud ehitus-, remondi-

ja viimistlustöödeks. Toodetakse nii naturaalseid kui ka viimistletud liiste. Alates 1998 aastast töötab laki- ja värviliin. Viljandis võib Eesti Hõovelliistu toodetud liiste osta Vektori kaubahallist, Mulgi Värvikauplusest, Vilpakist ja Akna- ja Uksekeskusest. Liistude toormaterjalina kasutatakse peamiselt mändi, tamme, pöökki ja haaba, millest 40% on pärit Eestist, ülejäänud toormaterjal imporditakse välismaalt. Kokkuvõttes on 60% toorainest imporditud, sest tuntud mändi, tamme, saare, valge pöökki kõrval on võimalik valmistada erinevatest väärispuidu liikidest liiste. Eksootilisemad puuliigid on

toodud Aafrikast ja enamikel puudub eestikeelne nimetus. Kliente, kes tellivad väärispuidust liiste, leidub nii Eestis kui ka välismaal.

Suurem osa toodangust turustatakse Eestis. Seitsme aastaga on välja kujunenud kindlad koostööpartnerid. Osa toodangust ekspordime Läti, Leetu, Saksamaale, Rootsi ja Soome.

Suurt tähelepanu on pööratud tootmis- ja olmetingimustele. Ettevõttes on täna 60 töölit, kes on Suure-Jaani ja selle ümbruskonna elanikud. Töölised saavad väljaõppe ettevõttes.

FOTO erakogust



Üldnumber 043 51 050; 043 51 051. Fax 043 51 052
e-mail: hoovelliist@hotmail.ee; Eesti Hõovelliist

MIS TEHTUD?

Igakuks meist on huvitatud inimsõbralikust ja kaunist koduvallast või linnast. Me tahame korras teid ja tänavaid, vee- ja kanalistsioonitrasse, töötavaid biopuhasteid, korralikku tänavavalgustust, elektrivarustust jne. Ka Suure-Jaani vallas on kitsasakohti

palju ja paari aastaga ei tee kõike ära. Igas omavalitsusel peab olema välja töötatud oma arengukava, mille alusel toimub valla või linna tegevus oma piirkonna väljaarendamisel. Vastavalt vajadustele tuleb ka arengukava korrigeerida ja muuta, kusjuures eelduseks peab olema kogu piirkonna tasakaalustatud areng.

Esitatud tabeli alusel anname ülevaate sellest, kuidas ja kui palju on Suure-Jaani vallas kasutatud eelarvelisi vahendeid suuremateks ja väiksemateks investeeringuteks aastatel 1995-2000.

Suure-Jaani valla 2000.a. eelarve maht on 10 miljonit krooni. Kogu see raha aga ei jää valda. Suure-Jaani vald osaleb ka teiste omavalitsuste hariduskuludes: Suure-Jaani linnas 1 240 44 kr, Võhma linnas 137 928 kr, Olustvere vallas 230 244 kr, Viljandi linnas 242 340 kr, Vastemõisa vallas 16 920 kr. Ka toetame Suure-Jaani linnarajamatu kogu 30 000 krooniga ning on veel mitmeid väiksemaid osalusi erinevate omavalitsustega hariduse ja sotsiaalhoolekande osas.

Omavalitsuste vaheline koostöö eeldab, et ollakse üksteise vastu lugupidavad ja ausad erinevate koostöölepingus vajalike andmete esitamisel ja lepingute täitmisel. Väga loodan, et nendel printsiipidel toimiv tegevus jätkuks meie Suure-Jaani piirkonnas.

Suure-Jaani vallavanem
Ain Olesk

Suure-Jaani valla eelarvevahendite kasutamine 1995-2000.a. (EEK)

Lisa 20

Objektid	2000	1999	1998	1997	1996	1995	Kokku
Lepakose sild					274 983 kr	164 000 kr	438 983 kr
Koosi sild			490 000 kr	7 534 kr			497 534 kr
(Reegoldi algkool) Paala rahvamaja	200 000 kr				216 734 kr	186 440 kr	603 174 kr
Sürgavere põhikool	224 140 kr		2 700 000 kr	221 970 kr			3 146 110 kr
Sürgavere võimla	660 000 kr	4 412 553 kr					5 072 553 kr
Kõidama lasteaed	16 200 kr	65 000 kr					81 200 kr
Lõhavere pumbajaam, veetrassid		44 850 kr					44 850 kr
Päraküla soojaveetrassi väljavahetus	18 360 kr		22 895 kr				41 255 kr
Sürgavere biopuhasti	133 560 kr	118 015 kr	30 560 kr				282 135 kr
Reegoldi pumbajaam	102 400 kr	20 020 kr	6 300 kr				128 720 kr
Reegoldi biotigid	60 690 kr						60 690 kr
Navesti pumbajaam		6 305 kr					6 305 kr
Päraküla katlamaja korsten	84 600 kr						84 600 kr
Päraküla pumbajaam		3 890 kr					3 890 kr
Sürgavere küla soojavarustuse projekt, soojasõlmed, katlatorud	99 020 kr	26 735 kr					125 755 kr
Tänavavalgustuse korrastamine (Kõidama, Reegoldi)		6 908 kr					6 908 kr
Suure-Jaani vallamaja	55 000 kr					308 533 kr	363 533 kr
Lõhavere elumaja	80 020 kr				346 931 kr		426 951 kr
Elektriliinid					82 850 kr		82 850 kr
Munsi elumajad					145 054 kr	136 310 kr	281 364 kr
KOKKU:	1 733 990 kr	4 704 276 kr	3 190 000 kr	229 504 kr	1 066 552 kr	795 283 kr	11 719 605 kr

KAASLANE

Eriline õpetaja

emaks. Eriti väärtuslikud on tema tunnid ja konspektid, mida õpilased kõrgelt hindavad. Praegu on tal eesmärgiks magistritöö kaitsmine. See räägib heintaimest pealkirjaga "Harilik nõiahammus söödakultuurina".

Miralda Paivel arvab, et maaelu ei kao kuhugi, sest inimene peab millegagi tegelema. Konsulendi töö meeldib talle, sest inimestele nõu andmine on osa tema missioonist õpetajana. Oma õpilastele on ta sisendanud usku, et kui midagi väga tahta ja selle nimel tööd teha, siis võib elus palju saavutada. Kuid samas leiab ta, et parem teha vähe ja hästi kui palju ja kehvasti.

Jaksu ja edu soovides!
Kaugõppe talupidamise kursus

OÜ Suure-Jaani Sume 10 suuremat võlglast seisuga 31.10.2000.a.:

1. Evert, Antti	16984.95
2. Leppik, Silvia	15331.10
3. Pärigma, Merike	14173.50
4. Saar, Ülle	12118.65
5. Jüriado, Tiiu	11617.50
6. Lapp, Merike	10182.95
7. Tsulkovskaja, Ludmilla	7498.85
8. Tökke, Lya	6349.55
9. Veereste, Ain	4960.20
10. Sooraru, Kalev	4957.45
Kokku:	104 174.70

Üle maksetähtaja olev võlgnevus kokku 222 407.80 EEK.

Lugupeetud võlgnikud!

Palume võlgnevused likvideerida, kuna talv on tulemas ja kütuse hinnad väga kõrged.

OÜ Suure-Jaani Sume

FOTO: Jaanus Siim



Olustvere Teenindus ja Majanduskoolis peab Miralda Paivel viieteist aastat õpetajaametit. Ta on Olustvere Sovhoostehnikumi ja EPA vilistlane. Pärit on ta Saaremaalt Mustjalast ja tema sõnade kohaselt on ta hingelt jäänudki saarlaseks.

Paar aastat pistis ta rinda raske maotööga, pidades talu Peipsi lähisel ning õpetades Kallaste Kutsekeskkoolis. Talus kasvatati teravilja, peeti, kartulit ja tegeldi ka loomakasvatusega.

Kõige tähtsamaks peab ta sisetist rahulolu ja tasakaalu. Õpetajatöö pakub talle suurt rahuldust ja rõõmu ning seda tunnetavad ära ka tema õpilased. Kui pingeline koolmeistriamet jõudu vähemaks võtab, läheb Miralda Paivel Saaremaale, kus kadakate vahel vaikuses on hea taastuda. Vabal ajal tegeleb ta kudumisega, käib võrkpalli mängimas ning hoolitseb koera eest.

Tehnikumis koordineerib ta õpilaste praktikat ning teda peetakse õpilaste vaimseks

ÕNNITLEME SÜNNIPÄEVALAPSI!

08.11	MART JÜRISSE	50
09.11	MAIE JÖESOO	50
22.11	ARVET VIIDAS	50
16.11	RUTH PAAS	55
04.11	KAJA LUTSISUS	60
25.11	HELMUT RUIISO	60
28.11	ELLE ROOSAAR	60
03.11	ÜLO EHALA	65
23.11	VAIKE KLAMPE	70
09.11	LINDA SESTAKOVA	75
25.11	ENDEL PÄEVA	81
17.11	LINDA KOTSAR	85
10.11	AINO-SOFIA KAKKO 86	
27.11	LINDA KAUS	89

Olustvere vallas

18.10.2000 sündis JOHANNA JÜRMANN
ema Krista Orgmäe ja isa Tarmu Jürmann

SUURE-JAANI LINN

Novembrikuu sünnipäevad!

90	Meeta-Miralada Pörk	22.11.1910
89	Marta Särg	02.11.1911
	Meta-Alice Parik	9.11.1911
88	Raissa Hein	17.11.1912
84	Ljubov Tökke	06.11.1916
83	Helga-Henriette Mägi	01.11.1917
82	Hans Sägi	10.11.1918
81	Leo Viks	02.11.1919
	Friedrich Pensa	4.11.1919
80	Voldemar Lenk	2.11.1920
75	Voldemar Pakassaar	01.11.1925
	Helmi Paidla	17.11.1925
65	August Tomson	3.11.1935
	Koidu Laisaar	09.11.1935
	Vaiki Viilup	12.11.1935
	Lavrida Ainsalu	3.11.1935
55	Mati Kiiver	08.11.1945

Uued linnakodanikud

13.septembril 2000 sündis ANNA-LIISA LANN
ema KADRI MADISSON ja isa INDREK LANN

Novembrikuu sünnipäevad Suure-Jaani vallas

Marie sepp	03.11.08	92.a.
Hans Jürisson	06.11.09	91.a.
Marta Kahu	22.11.10	90.a.
Maria Kuulmata	24.11.13	87.a.
Ena-Christine Pöder	25.11.13	87.a.
Ferra Tõnumaa	01.11.14	86.a.
Jaan Jõeveer	15.11.15	85.a.
Elli Roosa	01.11.20	80.a.
Maimu Jäetma	02.11.30	70.a.
Marta Friedrichson	10.11.30	70.a.
Jaan Mikalai	25.11.35	65.a.
Elle Arukask	08.11.40	60.a.
Aadu Noot	10.11.40	60.a.
Eha Kaljurand	14.11.40	60.a.
Pector Vösa	07.11.45	55.a.
Illi Saarepera	10.11.45	55.a.
Kalev Jürisson	20.11.50	50.a.
Reet Lepik	29.11.50	50.a.

Õnnitleme lapse sünni puhul

Anne Heerol ja Ivo Lipul sündis
17.09.2000 poeg Taavi Lipp
Heleri Järvpõllul ja Margus Klingil sündis
26.09.2000 poeg Silver Kling
Meeli ja Tambet Soval sündis
15.09.2000 poeg Juhan Erik
Kristi ja Ain Männikul sündis
20.10.2000 poeg Reiko
Anneli Silmal ja Armin Saaritsal sündis
24.10.2000 tütar Inessa Saarits

Teated

Ostan kuivi küttepuid. Transpordivõimalust ei ole. Pakkumised tel. 71580

Kõigis hästivarustatud Suure-Jaani ärides saadaval meie kiriku vaatega jõuluteemalised postkaardid.

Suure-Jaani Raamatukogus on üleval ulatuslik näitus August Mälgu loomingust. Huvitavad on materjalid kirjaniku elust ja tema välismaal välja antud raamatud.

9. novembril algavad seltskonnatantsu kursused Suure-Jaani Kultuurimajas. Võimalik ka hilisem liitumine. Opetajad Kaja ja Rein Tamm, info telefonil 72 072, õhtuti 72 100



ÕNNITLEME KÕIKI ISASID SAABUYA ISADEPÄEVA PUHUL!



Olustvere Vallavalitsus korraldab kirjaliku enampakkumise Olustvere kultuurimaja müügiks alghinnaga 10 000.-kr, Osavõtumaks 500.-kr ja tagatisraha 1000.-kr, Tääksi veskihoone kinnistu müügiks alghinnaga 21 000.-kr, osavõtumaks 1000.-kr ja tagatisraha 2100.-kr ja Uuemetsa majavaldu müügiks alghinnaga 48 000.-kr, osavõtumaks 1000.-kr ja tagatisraha 4830.-kr. Objektidega, pakkumis- ja müügingimustega tutvumiseks leppida kokku vallavanemaga tel 04374399 või mob 05149195 kuni 28.11.2000. Osavõtumaks ja tagatisraha tasuda arvele 10302008801009 EÜP. Pakkumised esitada kinnises ümbrikus hiljemalt 1.12.2000 kella 14.00 vallamajja.
Enampakkumise läbiviimine toimub 1.12.2000 kell 15.00 Olustvere vallamajas.

Tääksi Kool ootab endisi õpilasi ja õpetajaid kooli 125. aastapäeva tähistamisele 25. novembril kell 15.00. Osavõtutasu 50 krooni saata HelveKääri nimele või tuua isiklikult kooli.

SINULE!

esmaspäeviti	Kinod Suure-Jaani Kultuurimajas (jälgige reklaami)
09.novembril	kell 14 Lastele teatietendus "Punamütsike" Suure-Jaani Kultuurimajas
10. novembril	teatrihuvilistel on võimalus Ugalasse "Pygmalioni" vaatama minna. (korraldab Sürgavere Kultuurimaja)
10.novembril	kell 17-21 noortedisko Suure-Jaani Kultuurimajas
11. novembril	sõit Tallinnasse mardilaadale- vaatama ja õppima. (korraldavad Sürgavere Kultuurimaja Paala Rahvamaja)
12. novembril	kell 12 Paala Rahvamajas õunatoitude päev
17.novembril	kell 20 Suure-Jaani Kultuurimajas disko
24.novembril	kell19 Suure-Jaani Kultuurimajas teatriõhtu tantsuga
24. novembril	lustakas kadriõhtu Sürgavere koolimajas
25.novembril	kell 11 Suure-Jaani Kultuurimajas käsitööpäev "Tekstiil köögis"
	kell 19 "Meelespea" klubiõhtu
28. novembril	kell 11 Jaanus Siimu fotonäitus Suure-Jaani Kultuurimajas
29.novembril	Paala Rahvamajas klubiõhtu eakatele
29.novembril	kell 18 Suure-Jaani linnavalitsuse kohtumine linnaelanikega
	Suure-Jaani Kultuurimajas detsembris Advendi tähistamine (jälgige reklaami)
	Paala Rahvamajas algab jõululokk: (juhendaja käe all õpitakse kaarte, jõulechete valmistamist jms.)
7.-9. detsembrini	Päkapikumaa Suure-Jaani Kultuurimajas

Kohtume linnakodanikega

Viimastest kohalike omavalitsuste valimistest on möödunud aasta. Valimisliit "Kihelkond" tegi kokkuvõtteid sellest aastast. Analüüsiti volikogu ja volikogu komisjonide tööd. Leiti, et kõik komisjonid peale kultuurikomisjoni on käivitunud ja töötavad. Kuna koosolekul osales ka uus kultuurikomisjoni esimees hr. Uno Jürisson, siis informeeris ta meid komisjoni edasise töö korraldamisest. Töö linnavalitsuses saab kokku võtta sõnadega, et tehtud on palju. Loomulikult saab alati teha paremini. Selleks andis valimisliidu üldkoosolek ka konkreetsed juhised. Üks väga olulisi otsuseid oli Kihelkonna juhatus valimine. Otsustati moodustada kolmeliikmeline juhatus. Juhatusse kuuluvad alates 27. oktoobrist Helle Sauga, Tõnu Siimsoo ja Aivar Paas. Koosolekul otsustati kohtuda linnarahvaga, nii nagu enne valimisi oli lubatud. Valimisliit "Kihelkond", Suure-Jaani linnavalitsus ja linnavolikogu kutsuvad linnakodanikke meiega kohtuma Suure-Jaani Kultuurimajas 29. nov. kell 18.00. Et kohtumine kulgeks ladusalt, palume teid huvitavad küsimused kirjutada üles ja saata Suure- Jaani Linnavalitsusse sekretäri kätte. Parim viis oma küsimusele vastus saada on ikkagi isiklikult konkreetselt isikule (ametnikule) kohtumisel esitatud küsimus. Ootame 29. novembril aktiivset osavõttu. Valimisliidu "Kihelkond" juhatus

† Mälestame

Viive Jürmann 12.01.1947 - 15.10.2000
Vaike Tekko 01.11.1918 - 01.10.2000
Martsella Köstner 27.09.1931 - 02.10.2000
Valter Kärt 25.07.1926 - 27.10.2000
Meeta Säask 23.11.1905 - 23.10.2000
Alma Viigand 10.03.1908 - 01.11.2000

LEOLE

Kolme omavalitsuse infolohet ilmub kord kuus.
E-mail Leole@vald.s-jaani.ee
Reklaam (043) 55 431

Reklaamkuulutuse hind:
firmal 150.- kr.,
eraisikul 15.- kr.
Teie reklaam ilmub järgmises lehes kui toote selle meile enne 04. kuupäeva.

Toimetaja:
Tiiu Jürriado
Suure-Jaani Jsk,
tel. kodus (043) 71 580
E-mail
Tiiu.Jyriado@mail.ee

Toimetaja-abi fotograaf:
Jaanus Siim
tel. kodus (043) 71 601
mob. 051 78 704
E-mail Jaanus.Siim.002@mail.ee

Kontaktisikud:
Suure-Jaani Linnavalitsus
Lii Rennit
tel. (043) 71 145
faks. (043) 71 271
E-mail lii@lvs-jaani.ee

Suur-Jaani Vallavalitsus
Märt Perve
tel. (043) 55 431
faks. (043) 55 439
E-mail mart@vald.s-jaani.ee
Olustvere Vallavalitsus
Silvi Raudmets
tel. (043) 74 266
faks. (043) 74 389
E-mail olustverevv@alex.vil.ee

Suure-Jaani Gümnaasium
Reeda Sadam
tel. (043) 71 130
faks. (043) 72 050
mob. 052 02 343
E-mail reeda@sjg.edu.ee

Trükk ja küljendus
OÜ Vali Press
Põltsamaal Pajusi mnt. 22
Tel. 077/52 491
E-mail vali@estpak.ee
Küljendas Ülle Lätte
Tel. 077/51 093
E-mail yille@yahoo.com